

POINTS PARTICULIERS.**Montage.**

- 5 a) Les pistons se dégagent des cylindres, à l'air comprimé.
 c) Un léger toilage des pistons, au papier abrasif n° 600 humecté d'alcool, est admis.
 d) Monter les joints (mandrins MR 3676-120 et 130, voir Pl. 64, fig. 4 et 5).
- 6 Tarer les ressorts de rappel des fourchettes :
 Longueur = 68 mm, sous charge de 24,5 à 26 kg.
- 8 Régler les faisceaux de commande des vitesses :
 a) Si l'un des faisceaux a été remplacé, voir Op. DS 334-0.
 b) Si le couvercle a été remplacé, voir Op. DS 331-1.

DÉMONTAGE (voir Pl. 55).

- | | | OUTILLAGE |
|---|--|---------------|
| 1 | Déposer les cylindres de commande des fourchettes :
a) Voitures sorties avant mars 1957 (voir fig. 2 et 6).
Déposer les brides (56) de fixation.
Dégager les plaquettes (57) et les cales de réglage (58).
Dégager l'ensemble des cylindres et faisceaux.
Dégager les rondelles (59) de réglage des cylindres..... | Clé tube 12 |
| | b) Voitures sorties depuis mars 1957 (voir fig. 1).
Déposer les brides (20) de fixation des cylindres (embout 1773-T, voir Pl. 64, fig. 6).
Déposer les rondelles (99) de réglage des brides.
Dégager les ensembles cylindres et faisceaux.
Dégager les rondelles (59) de réglage des cylindres..... | Embout 1773-T |
| 2 | Déposer les vis de fixation des fourchettes. Vérifier que tous les axes sont au point mort..... | Clé plate 9 |
| 3 | Déposer la coupelle (60) du ressort de l'axe (61) de 4 ^e (pince 1798-T, voir Pl. 56, fig. 1).
Faire coulisser l'axe vers l'AV jusqu'à ce que la coupelle AV (62) soit dans la zone « a » du plus petit diamètre de l'axe. Placer la pince comme indiqué sur la Pl. 56, les becs engagés entre les 2 spires extrêmes de chaque côté du ressort. Dégager la coupelle (62), l'axe (61), le verrou (63), le ressort, la fourchette (64) et ses patins.
Effectuer la même Op. pour les autres axes de fourchettes..... | Pince 1798-T |
| 4 | Déposer les rondelles expansibles (65) et dégager les verrous de sécurité (66). | |

OUTILLAGE

MONTAGE (voir Pl. 55).

REMARQUE. — Sauf le remplacement des joints (à effectuer obligatoirement) aucune intervention n'est possible sur les cylindres de commande, seul un nettoyage à l'alcool peut être effectué.

5 Remplacer les joints des pistons de commande :

- a) Repérer chaque piston et le cylindre correspondant. Dégager les pistons, ils se dégagent facilement à l'air comprimé (mettre les cylindres dans un chiffon, pour éviter la projection du piston).
- b) Dégager les joints, des cylindres, à l'aide d'un petit crochet en fil de laiton.
- c) Nettoyer les cylindres et pistons par immersion dans de l'alcool *propre*. Souffler à l'air comprimé. Dans le cas de rayures peu profondes sur les pistons, un léger toilage au papier abrasif n° 600, humecté d'alcool, est admis.
- d) Placer successivement dans chacun des cylindres un mandrin (mandrins MR-3676-120 et MR-3676-130, voir Pl. 64, fig. 4). Présenter le joint, humecté de liquide spécial pour circuits hydrauliques, et le mettre en place dans la gorge du cylindre, à l'aide du piston retourné (voir Pl. 64, fig. 5). Dégager le mandrin, à l'aide d'une vis $\varnothing = 6$ pas 1.00.....
- e) Humecter les cylindres et pistons avec du liquide spécial pour circuits hydrauliques. Engager à fond les pistons dans les cylindres correspondants.

Mandrins MR-3676-120
et MR-3676-130

6 Tarer les ressorts de rappel des fourchettes :

Sous une charge comprise entre 24,5 et 26 kg, la longueur doit être de 68 mm (appareil à tarer les ressorts 2420-T, voir Pl. 6).....

Appareil 2420-T

7 Monter les fourchettes :

- a) Engager l'axe (77) de 1^{re}-2^e par l'arrière du couvercle. Monter le ressort de rappel sans les coupelles, puis monter la fourchette (78) (Pince à ressorts 1798-T, voir Pl. 56, fig. 1). Engager les verrous (66) de sécurité.....
- b) Engager l'axe (79) de marche AR, son ressort de rappel, la fourchette (80).
- c) Engager l'axe (61) de 3^e-4^e et son ressort de rappel. Mettre en place les verrous (66) de sécurité, le verrou (63), la fourchette (64).
- d) Serrer les vis d'arrêt des fourchettes, les arrêter à l'aide d'un fil de fer, placé pour interdire toute rotation dans le sens du desserrage.....

Pince 1798-T

Clé plate 9

8 Régler les faisceaux de commande des vitesses :

- a) Dans le cas où l'un des faisceaux a été remplacé, procéder comme indiqué Op. DS 334-0.
- b) Si le couvercle de boîte a été remplacé, procéder comme indiqué Op. DS 331-1.

9 Monter les coupelles des ressorts de rappel des fourchettes (Pince 1798-T, voir Pl. 56, fig. 1).

TARAGE DES RESSORTS

1° CONTRÔLE DE LA LONGUEUR D'UN RESSORT

PLACER LE RESSORT 1 A CONTRÔLER DANS LES DEUX GUIDES 2. APPROCHER A LA MAIN LE COULISSEAU 3 JUSQU'AU CONTACT LE REPÈRE 4 VIENT EN FACE DU CHIFFRE INDICANT SUR L'ÉCHELLE 5 (longueur) LA LONGUEUR LIBRE DU RESSORT 1

2° CONTRÔLE DE LA LONGUEUR SOUS CHARGE

- PLACER LE RESSORT ÉTALON 6 OU 12 SUIVANT LE CAS DANS LES DEUX TROUS a ET APPROCHER LE COULISSEAU 8 JUSQU'AU CONTACT A L'AIDE DU VOLANT 9
- AMENER A L'AIDE DU VOLANT 9 LE RESSORT 1 A CONTRÔLER A LA LONGUEUR SOUS CHARGE INDICUÉE DANS LE TEXTE LIRE CETTE LONGUEUR EN FACE DU REPÈRE 4 SUR L'ÉCHELLE 5 DES LONGUEURS
- LIRE SUR L'ÉCHELLE $\left\{ \begin{array}{l} 10 (\text{efforts en kg}) \text{ EN FACE DU REPÈRE 11 (RESSORT ÉTALON 6)} \\ 14 (\text{efforts en kg}) \text{ EN FACE DU REPÈRE 13 (RESSORT ÉTALON 12)} \end{array} \right\}$ LA CHARGE CORRESPONDANTE

Fig.1 _ APPAREIL A TARER LES RESSORTS

vendu sous le n° 2420-T

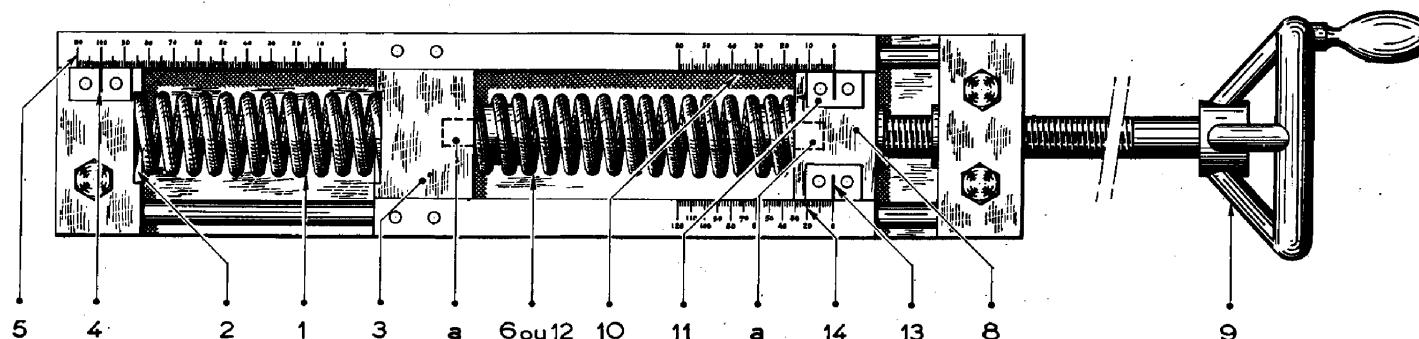
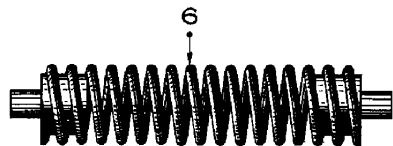


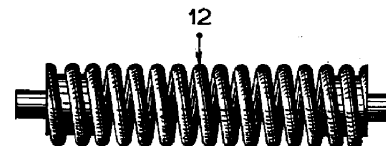
Fig. 2 _ RESSORTS ÉTALONS



RESSORT FLÉCHISSANT DE 1mm pour 1 KG

vendu sous le n° 2421-T

ce ressort est peint en jaune



RESSORT FLÉCHISSANT DE 1mm pour 2 KG

vendu sous le n° 2422-T

ce ressort est peint en rouge

Fig. 1

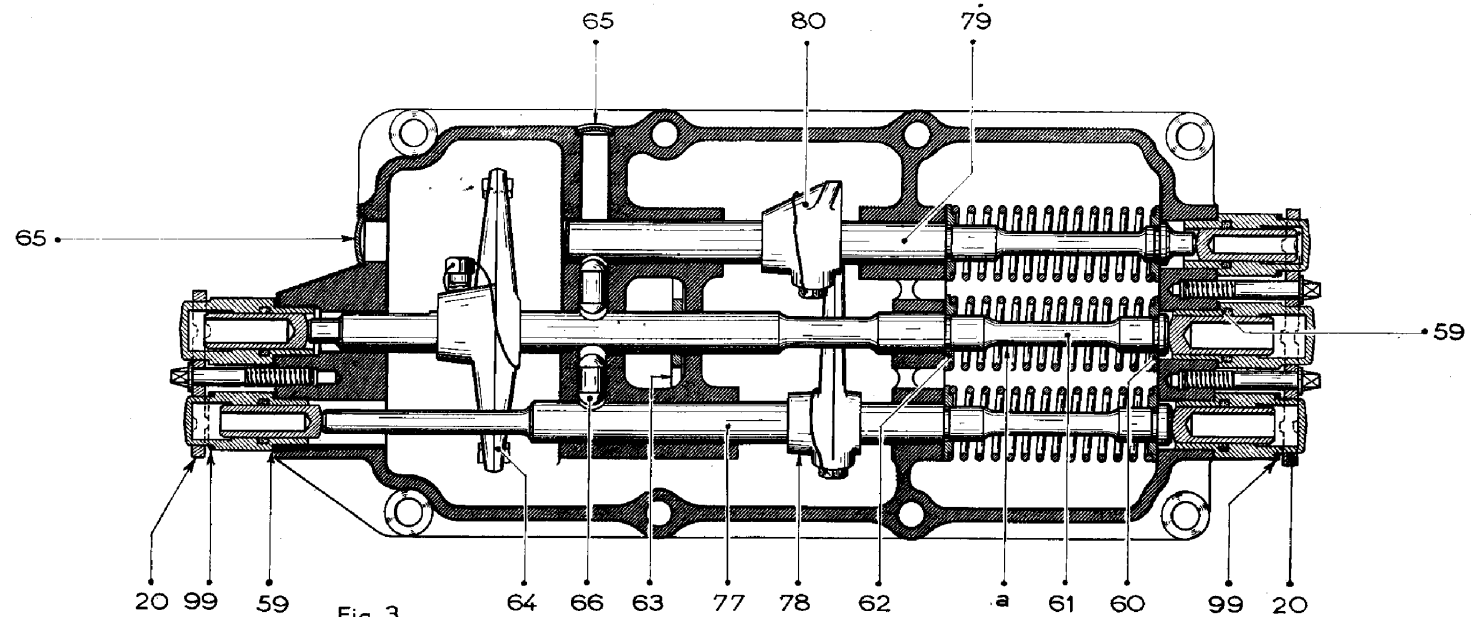


Fig. 2

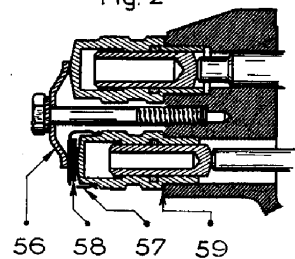


Fig. 3

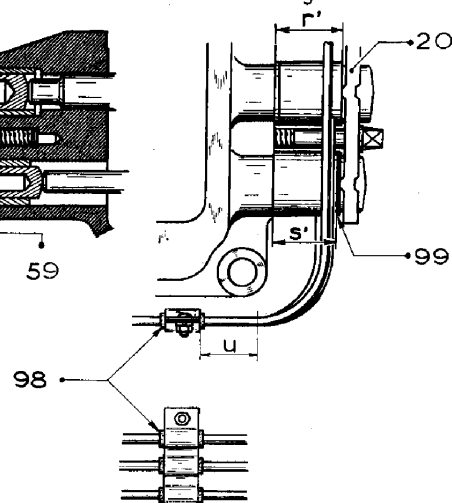


Fig. 5

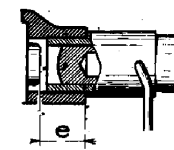


Fig. 6

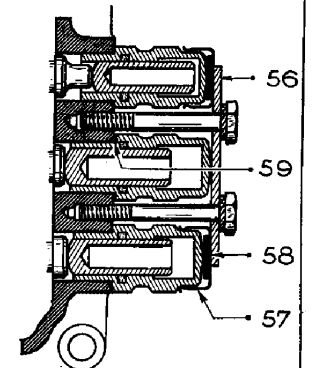


Fig. 8

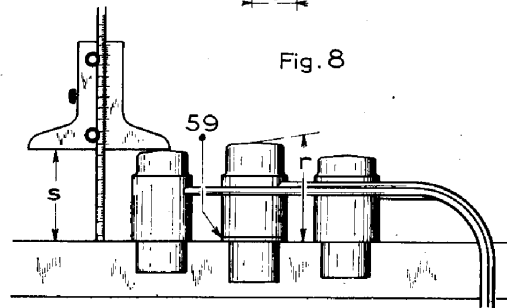


Fig. 7

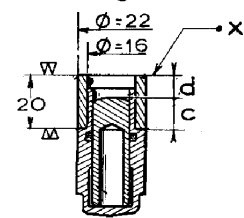
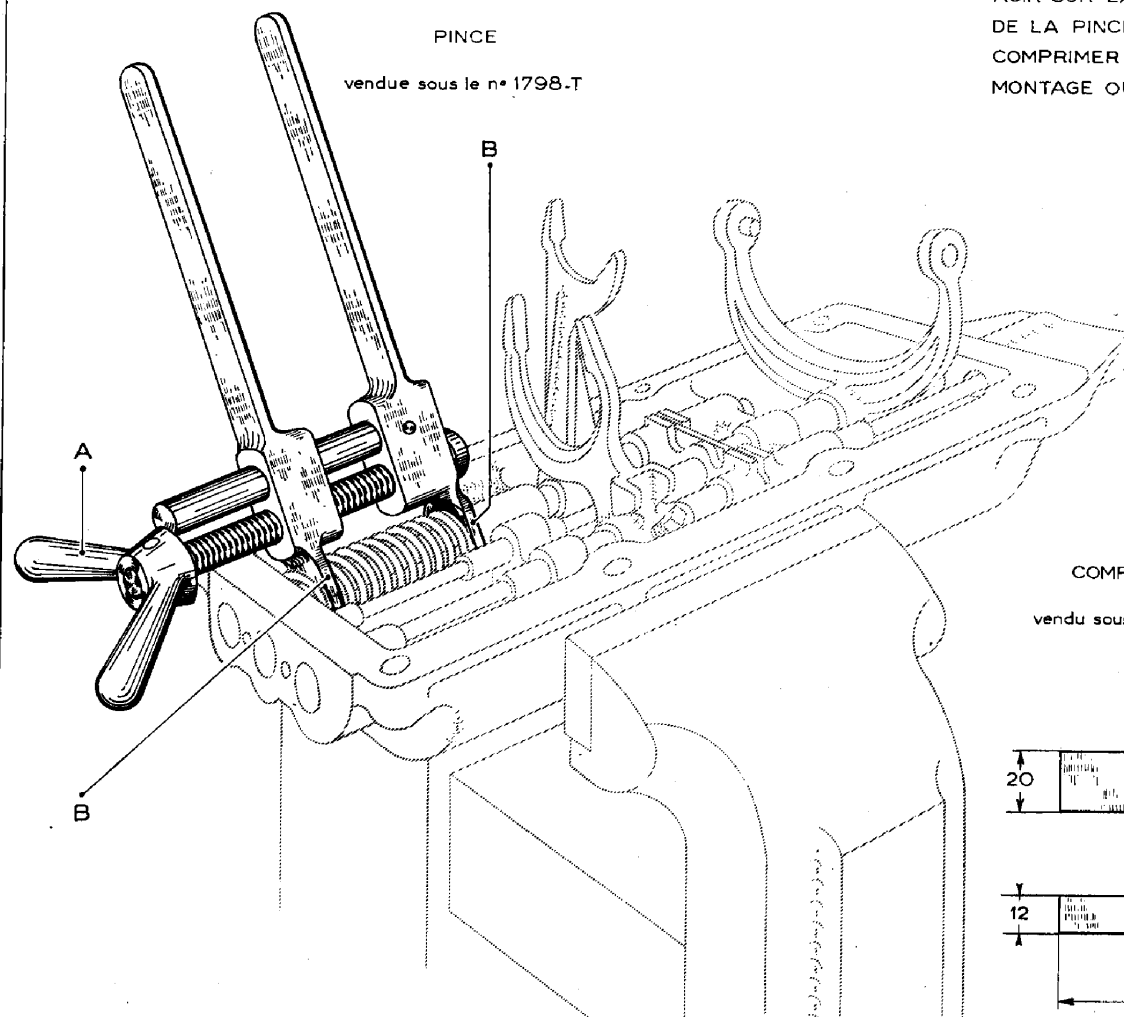


Fig.1 - MONTAGE ET DÉMONTAGE
DES RESSORTS D'AXES DE FOURCHETTES



AGIR SUR LA VIS A POUR ENGAGER LES FOURCHES B
DE LA PINCE ENTRE LES SPIRES EXTRÊMES DU RESSORT.
COMPRIMER LE RESSORT A SPIRES JOINTIVES POUR LE
MONTAGE OU LE DÉMONTAGE.

Fig.2 - RÈGLE MR-3377
non vendue

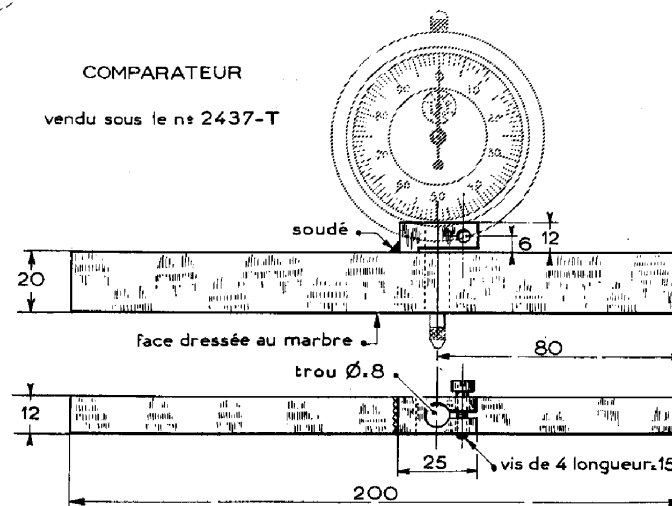
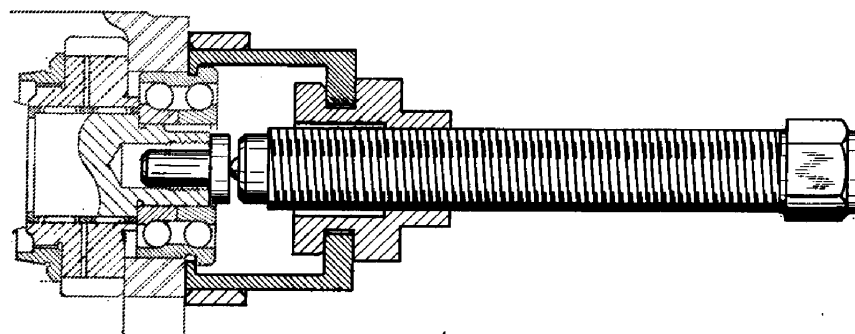


Fig.1 _ EXTRACTION DU ROULEMENT AV D'ARBRE DE COMMANDE



CORPS D'EXTRACTEUR

vendu sous le n° 1750-T

COQUILLES, FRETTE ET GRAIN

vendus sous le n° 1738-T

Fig. 2 _ EXTRACTION DU ROULEMENT AR DU PIGNON D'ATTAQUE

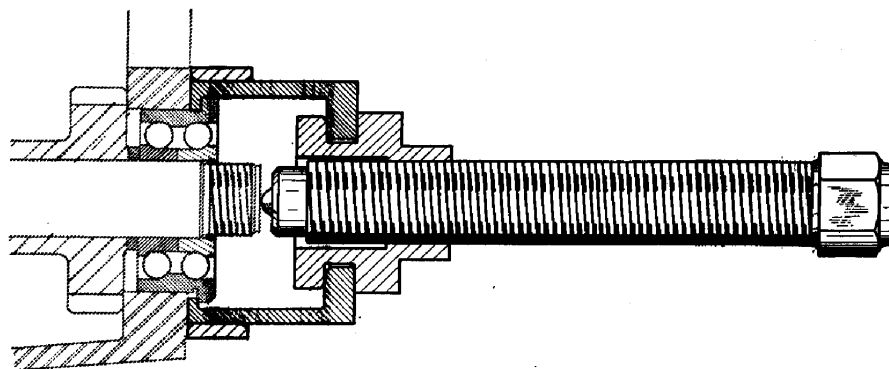


Fig.3 _ CLÉ

vendue sous le n° 1705-T



Fig.4 _ MANDRINS

non vendus

MR-3676-120

MR-3676-130

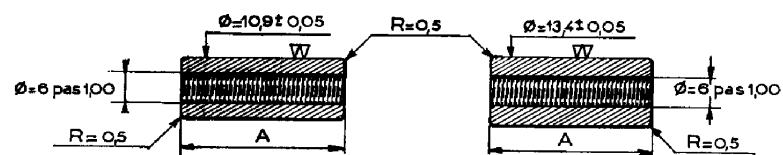
 $A = 25,7 \pm 0,1$ pour voitures premiers modèles $A = 28,25 \pm 0,1$ pour voitures actuelles

Fig.5 _ MONTAGE DU JOINT

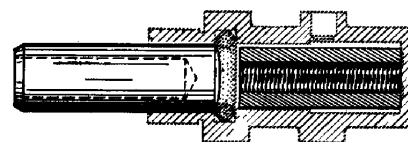


Fig.6 _ EMBOUT vendu sous le n° 1773-T

