



DTAV

MANUEL DE REPARATIONS N° 583

FASCICULE III

VEHICULE D

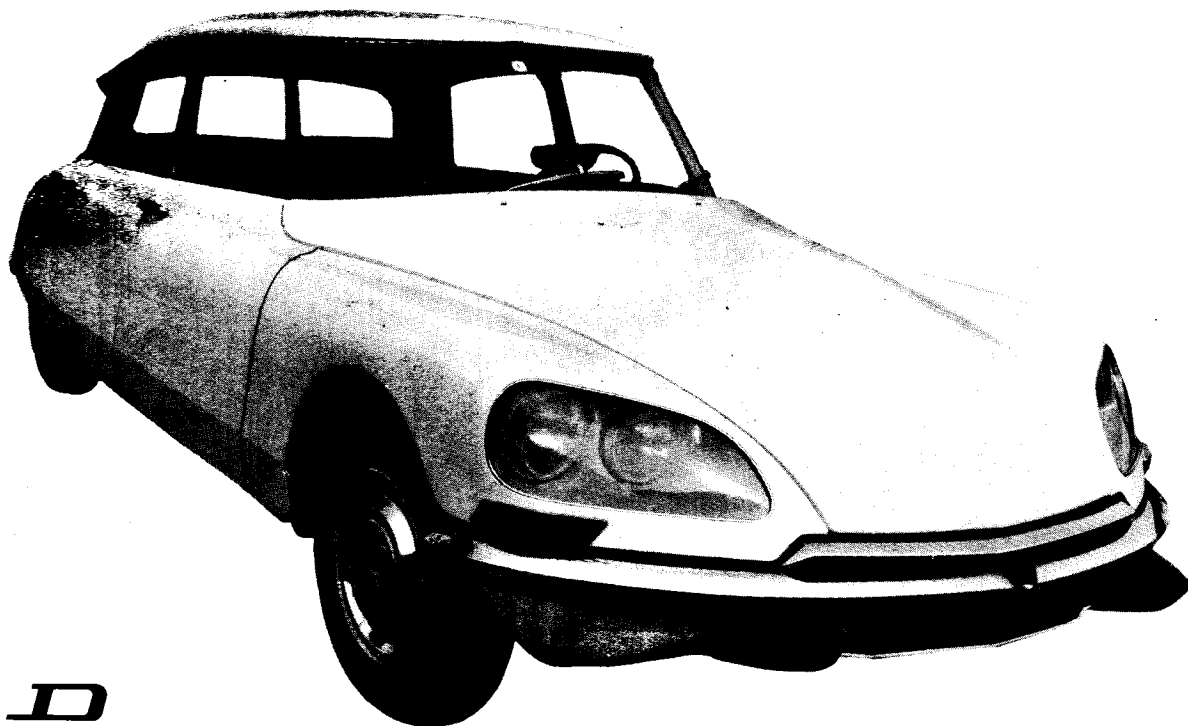
(véhicules D tous types
sortis depuis Septembre 1965)

REMISES

EN

ETAT

MANUEL 583,3



D

SOCIÉTÉ ANONYME AUTOMOBILES CITROËN

CAPITAL 982 666 000 F - SIÈGE SOCIAL 117 à 167, QUAI ANDRÉ CITROËN - PARIS XV^e - R. C. SEINE 64 B 5019

DTAV (ASSISTANCE TECHNIQUE) - 163, Av. Georges Clémenceau - 92 NANTERRE - Tél. 204 40-00 Postes 577 et 578

UTILISATION DU MANUEL

PRESENTATION.

Pour faciliter l'emploi du Manuel, nous avons classé les opérations en cinq fascicules correspondant aux possibilités des ateliers ou à leurs spécialités.

- Le fascicule I comporte :
 - les CARACTERISTIQUES - REGLAGES - CONTROLES nécessaires à tous les ateliers pour la mise au point ou le dépannage.
- Le fascicule II traite les opérations de :
 - DEPOSES et POSES des organes, sous-ensembles et accessoires.
- Le fascicule III traite les opérations de :
 - REMISES EN ETAT des organes, sous-ensembles et accessoires.
- Le fascicule IV traite les opérations concernant :
 - ELECTRICITE - CHAUFFAGE - CLIMATISATION
- Le fascicule V traite les opérations concernant la CARROSSERIE.

Chacun de ces fascicules est vendu séparément ce qui permet d'avoir pour chaque spécialité les exemplaires correspondant aux besoins de l'atelier.

Le fascicule I est présenté dans une reliure en Fibrex de couleur rouge à mécanique du type «MULTO», afin de faciliter le classement des mises à jour, ou le prélèvement d'une opération nécessaire à l'atelier.

Les fascicules II, III, IV, et V sont présentés dans une couverture en papier fort.

Les feuillets sont perforés pour permettre éventuellement leur classement dans les reliures en Fibrex rouge à mécanique «MULTO» vendues séparément par le Service des Pièces de Rechange sous le n° 583 - 6. Chaque fascicule est fourni avec une étiquette adhésive correspondante destinée à être placée au dos de cette reliure.

COMPOSITION.

Chaque fascicule comporte :

- la liste des opérations figurant dans le fascicule.
- les opérations classées par ordre numérique
- la liste de tous les outils cités dans les opérations et les dessins d'exécution des outils spéciaux non vendus pouvant être fabriqués par le réparateur lui-même.

OPERATIONS

L'ordre des opérations a été étudié pour obtenir la meilleure qualité de travail dans le temps le plus court.

Les numéros d'opérations se composent :

a) d'un indicatif du véhicule :

- « D » concernant les opérations communes aux véhicules D tous types (DTT)
- « D. h » concernant les opérations sur les véhicules équipés d'une B.V hydraulique (BVH)
- « D. m » concernant les opérations sur les véhicules équipés d'une B.V mécanique (BVM)
- « Dbw. » concernant les opérations sur les véhicules équipés d'une B.V automatique (DBW.)
- « D.IE » concernant les opérations sur les véhicules équipés de l'Injection Electronique (Les opérations D.IE sont imprimées sur papier rose)
- « DX », « DY », « DV », « DT » etc . . . concernant les opérations particulières à ces types de véhicules.

b) d'un nombre de trois chiffres désignant l'organe ou l'élément d'organe.

c) d'un chiffre indiquant la nature de la réparation :

- les chiffres 0 0 0 indiquent les caractéristiques du véhicule,
- les chiffres 0 0 indiquent les caractéristiques de l'organe,
- le chiffre 0 indique les contrôles et réglages,
- les chiffres 1, 4, 7 indiquent les déposes et poses,
- les chiffres 2, 5, 8 indiquent les déshabillages et habillages,
- les chiffres 3, 6, 9 indiquent les remises en état.

Des onglets correspondant aux repères de la liste des opérations permettent de trouver rapidement l'opération recherchée.

♦ OUTILLAGE

L'outillage spécial est indiqué dans le texte par un numéro suivi de la lettre T.

L'outillage de complément est indiqué dans le texte par un numéro précédé de l'indice MR.

Les plans d'exécution de ces outils figurent à la fin de chaque fascicule.

COUPLE DE SERRAGE

Ces couples sont exprimés :

- en mètres Newton (mAN) unité légale de mesure de couple,
- en mètres kilogrammes (m.kg), les clés dynamométriques en service actuellement étant graduées en m.kg :

$$1 \text{ m.kg} = 9,81 \text{ mAN}$$

Les valeurs correspondant aux couples exprimés en m.kg sont « arrondies » :

$$\text{Ex : } 2 \text{ mAN} = 0,2 \text{ m.kg}$$

$$60 \text{ mAN} = 6 \text{ m.kg}$$

NOTA : Lorsque l'indication « clé dynamométrique » est mentionnée à la suite de la valeur d'un couple de serrage, l'opération doit IMPERATIVEMENT être exécutée avec une clé dynamométrique.

REMARQUES IMPORTANTES

Pour tous renseignements techniques concernant ces véhicules veuillez vous adresser :
au Service : DEPARTEMENT TECHNIQUE APRES-VENTE ASSISTANCE TECHNIQUE
163, avenue G. Clémenceau 92000 NANTERRE - Téléphone : 204-40-00

Pour les renseignements techniques concernant les incidents de fonctionnement, demander les postes intérieurs 577 ou 578.

Pour les renseignements concernant les outils ou les opérations de réparation demander le poste intérieur 506 ou 689.

**LISTE DES OPERATIONS FIGURANT
AU FASCICULE N° 3 DU MANUEL 583**

Véhicules « D » Tous types

1

Correctif N° 3 au Manuel 583-3

Numéro de l'Opération	DESIGNATION
	<p>GENERALITES ▶ ①</p> <p>D. 02 Travaux hydrauliques : précautions de montage. D. 03 Ingrédients préconisés.</p>
	<p>MOTEUR - CARBURATION - ALLUMAGE ▶ ②</p> <p>D. 100-3 Remise en état du moteur D. 112-3 Remise en état d'une culasse D. 142-3 Remise en état d'un carburateur WEBER 28-36 (<i>D.T.T sauf DV-DE</i>) DE.142-3 Remise en état d'un carburateur SOLEX 32 double corps (<i>Véhicules DE</i>) DV. 142-3 Remise en état d'un carburateur SOLEX 34 (<i>Véhicules DV</i>) DT. 142-3 Remise en état d'un carburateur SOLEX 28-36 (<i>Véhicules DT</i>) D. 173-3 Remise en état d'une pompe à essence D. 211-6 Remise en état de la commande d'allumeur (<i>Véhicules DX-DJ-TT</i>) D. 222-3 Remise en état d'une pompe à huile</p>
	<p>EMBRAYAGE ▶ ③</p> <p>D. 312-3 Remise en état d'un embrayage (<i>Véhicules D.T.T sauf D.IE</i>) Dh. 314-3 Travaux sur commande hydraulique de débrayage (<i>Véhicules bvb</i>) - Remise en état d'un cylindre de débrayage - Remise en état du correcteur de réembrayage - Contrôle de l'étanchéité du correcteur de réembrayage</p>
	<p>BOITE DE VITESSES ▶ ④</p> <p>D. 330-3 Remise en état d'une boîte à quatre vitesses (<i>Véhicules bvb - T.T, DV et breaks</i>) Dh. 334-3 Travaux sur organes de commande hydraulique des vitesses - Remise en état d'un couvercle de boîte de vitesses - Remise en état d'un sélecteur de vitesses - Remise en état d'un régulateur de débit - Remise en état d'un bloc hydraulique - Remise en état d'un verrou de réembrayage</p> <p>Dm. 340-3 Remise en état d'une boîte à cinq vitesses (<i>sur véhicules bvm.TT sauf DT (option) et DV</i>) Dbw. 350-3 Remise en état d'une boîte de vitesses BORG-WARNER Dbw. 354-3 Travaux sur organes de commande du passage des rapports.</p>
	<p>TRANSMISSIONS ▶ ⑤</p> <p>D. 372-3 Remise en état d'une transmission</p>
	<p>SOURCE ET RESERVE DE PRESSION ▶ ⑥</p> <p>D. 391-3 Remise en état d'une pompe haute pression à sept pistons DV. 391-3 Remise en état d'une pompe haute pression monocylindrique D. 391-6 Remise en état d'un conjoncteur-disjoncteur D. 392-3 Travaux sur accumulateur de frein (<i>D.T.T sauf DV-DT</i>) - Contrôle au banc d'un accumulateur de frein - Remise en état du siège de clapet anti-retour</p> <p>D. 393-3 Travaux sur bloc de répartition - Remise en état - Contrôle</p>

①

②

③







④

⑤

⑥

**LISTE DES OPERATIONS FIGURANT
AU FASCICULE N° 3 DU MANUEL 583**
Véhicules « D » Tous types

2

Numéro de l'Opération	DESIGNATION
D. 410-3 D. 413-3	<p>ESSIEU AVANT  (7)</p> <p>Remise en état d'un demi-essieu avant Travaux sur pivot</p> <ul style="list-style-type: none"> - Remplacement d'une rotule supérieure de pivot - Remplacement d'une rotule inférieure de pivot
D. 422-3	<p>ESSIEU ARRIERE  (8)</p> <p>Remise en état d'un demi-essieu arrière</p>
D. 433-3	<p>SUSPENSION  (9)</p> <p>Travaux sur les organes hydrauliques de la suspension</p> <ul style="list-style-type: none"> - Remise en état d'un amortisseur - Remise en état d'un cylindre de suspension - Contrôle au banc d'essai d'un cylindre de suspension - Contrôle au banc d'essai de la pression initiale d'un bloc pneumatique - Remise en état d'un correcteur de hauteur - Purge d'un correcteur de hauteur
DV. 442-3 D. 443-3 D. 444-3	<p>DIRECTION  (10)</p> <p>Travaux sur direction non assistée</p> <ul style="list-style-type: none"> - Remise en état d'une direction <p>Remise en état d'un relais de direction</p> <p>Travaux sur direction assistée</p> <ul style="list-style-type: none"> - Remise en état d'une direction - Remise en état d'une commande hydraulique de crémaillère - Remise en état d'un ensemble pignon de commande et raccord orientable - Contrôle de l'étanchéité de la commande hydraulique de crémaillère
D. 451-3 D. 453-3 DV. 453-3 DV. 453-6	<p>FREINAGE  (11)</p> <p>Travaux sur freins avant</p> <ul style="list-style-type: none"> - Remise en état d'un bloc de freinage hydraulique <p>Travaux sur commande hydraulique des freins (D.T.T sauf DV-DT)</p> <ul style="list-style-type: none"> - Remise en état d'une commande - Remise en état d'un répartiteur de freinage - Remise en état d'une vanne de priorité <p>Travaux sur commande hydraulique des freins (DV-DT)</p> <ul style="list-style-type: none"> - Remise en état d'un doseur - Remise en état d'une vanne de sécurité <p>Remise en état d'un pédalier (DV-DT)</p>
	<p>ELECTRICITE Voir le Tome 4 du Manuel 583</p>
	<p>CARROSSERIE Voir le Tome 5 du Manuel 583</p>
	<p>OUTILLAGE  (14)</p> <p>Liste des outils spéciaux figurant dans le fascicule Dessins d'exécution des outils spéciaux non vendus.</p>

Correctif N° 2 au Manuel 583-3

(7)

(8)

(9)

(10)

(11)

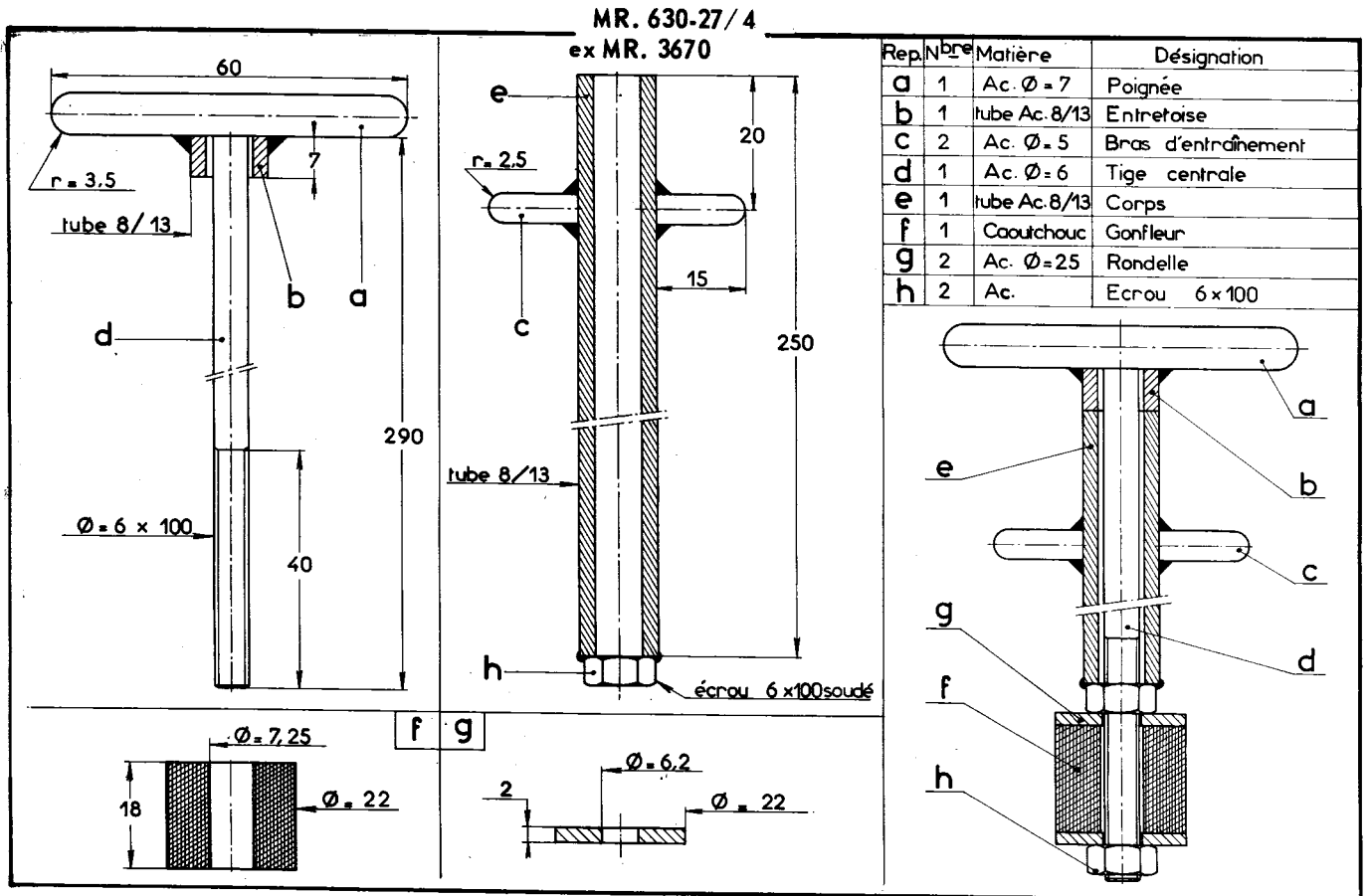
(14)

DESIGNATION	NUMEROS Méthodes-Réparations		REFERENCE de l'outil vendu
	Ancien	Nouveau	
Bague et mandrin pour montage du joint de palier de sortie de boîte de vitesses			1772-T
Règle-support de comparateur			1651-T
Comparateur			2437-T
Appareil de maintien du train secondaire			3181-T
Appareil de réglage de pignon conique			3170-T
Clé pour écrou de l'arbre pignon à queue et écrou de la cage de roulement sur pignon à queue			1734-T his
Outillage pour réglage du jeu d'entre-dents			3175-T
Calibre pour réglage de l'axe de commande de marche arrière au « point mort »			3174-T
Touche de comparateur			3176-T
Calibre pour réglage des doigts de commande			3172-T
Calibre pour réglage du doigt de commande de marche arrière			3173-T
Brides pour maintien du différentiel	MR. 3644-50	MR. 630-64/15	
Broche pour maintien de l'axe de marche arrière au « point mort »	MR. 3045-150	MR. 630-64/3	
Support de bloc hydraulique	MR. 3053-200	MR. 630-43/12	
Support pour pistons de bloc hydraulique	MR. 3053-210	MR. 630-43/13	
Outil pour manipuler les axes de fourchette		MR. 630-66/19	
Brides pour réglage des roulements du différentiel	MR. 3644-60	MR. 630-64/16	
Support de comparateur			5602-T
SOURCE ET RESERVE DE PRESSION			
Extracteur de couvercle et arbre de pompe haute pression			2282-T
Support pour ensemble chemise et pistons de pompe haute pression	MR. 3301-80	MR. 630-42/6	
Extracteur			1671-T
Embout avec son poussoir pour extraction de la douille à aiguilles de pompe haute pression			2217-T
Manchon pour montage de la bague intérieure du roulement à aiguilles	MR. 3045-140	MR. 630-32/5	
Support de comparateur			2039-T
Support pour mesure de la longueur des aiguilles	MR. 3365-60	MR. 630-52/8	
Comparateur			2437-T
Rallonge pour comparateur			2438-T
Manchon pour mise en place de l'entretoise de pompe haute pression	MR. 3436-110	MR. 630-31/80	
Etriers pour montage des pistons			2284-T
Tas et mandrin pour montage de l'arbre de pompe haute pression	MR. 3676-200	MR. 630-34/18	
Tas et mandrin pour montage du couvercle de pompe haute pression			3653-T
Banc d'essai pour pièces hydrauliques fonctionnant au LHS 2 (rouge)			2290-T
Banc d'essai pour pièces hydrauliques fonctionnant au LHM (vert)			3654-T

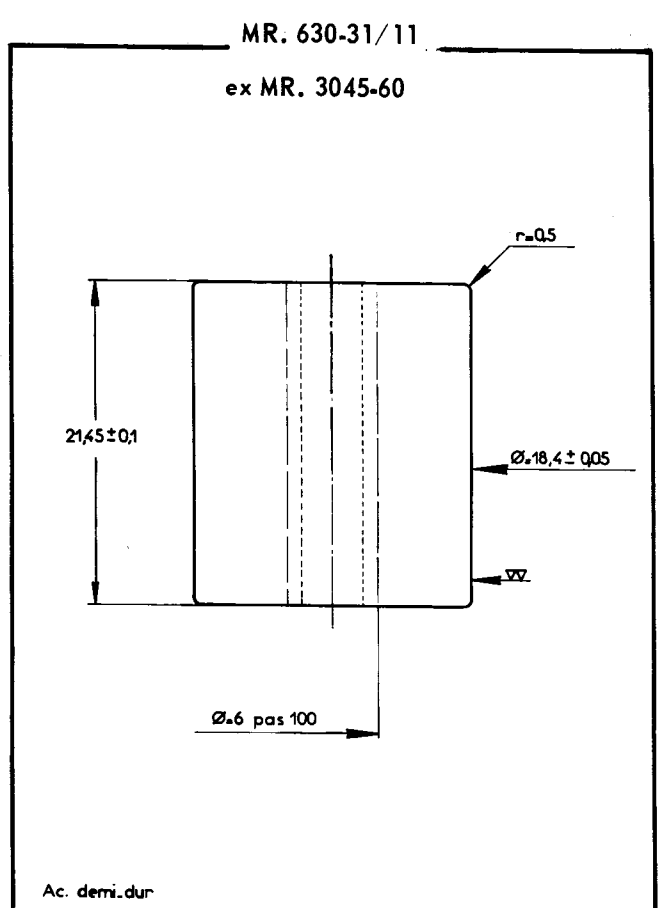
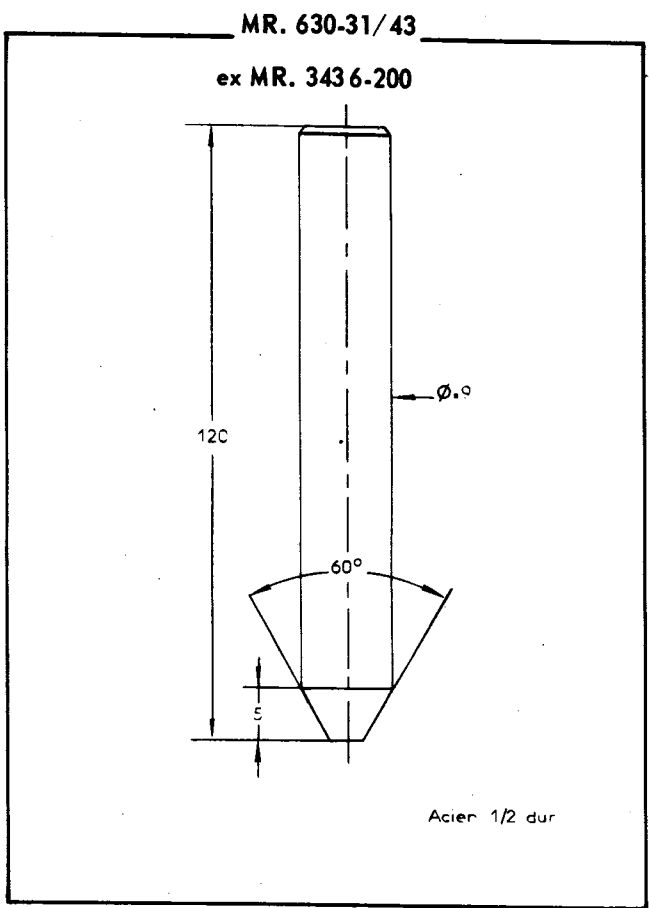
AU FASCICULE N° 3 DU MANUEL 583

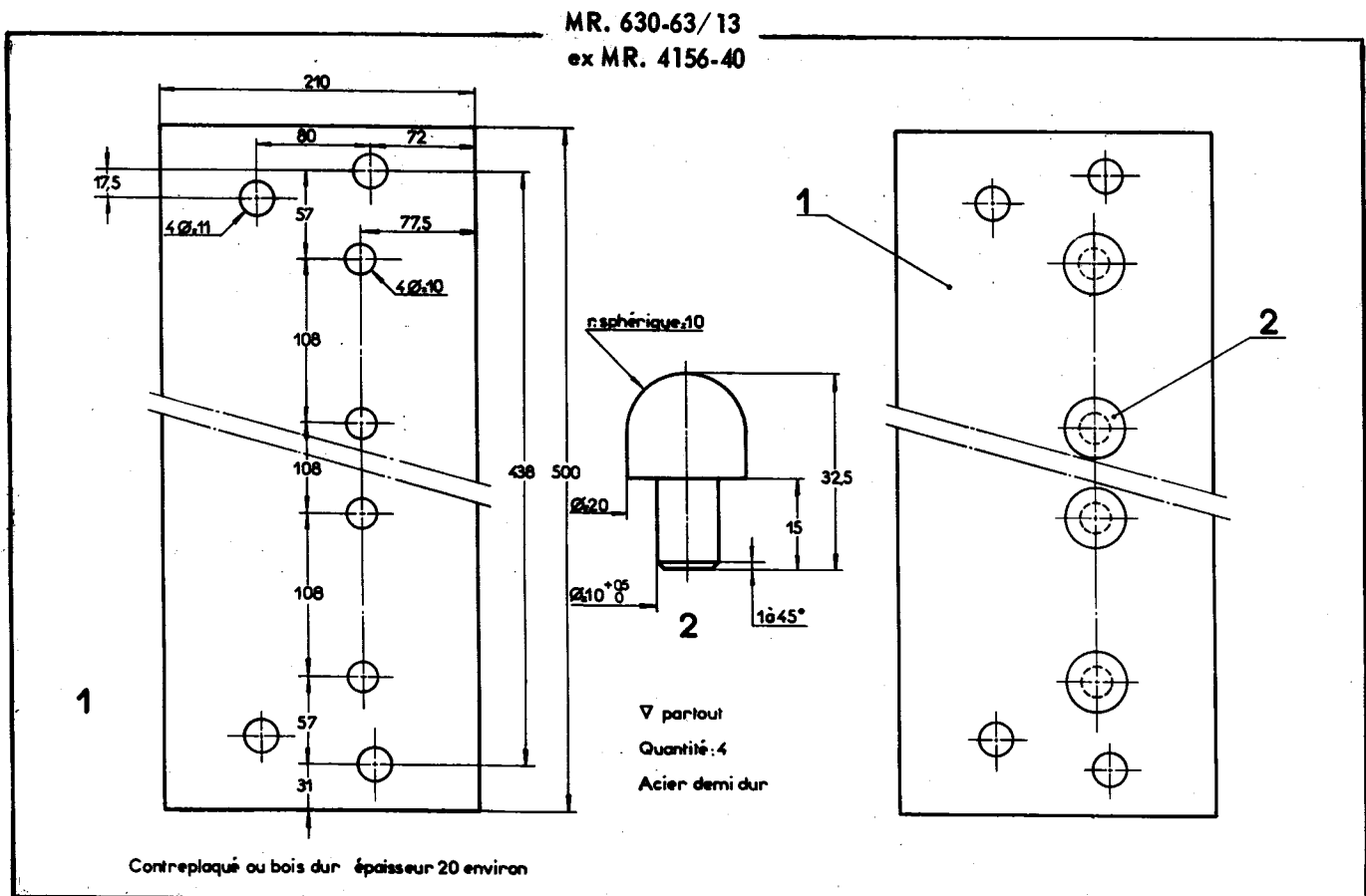
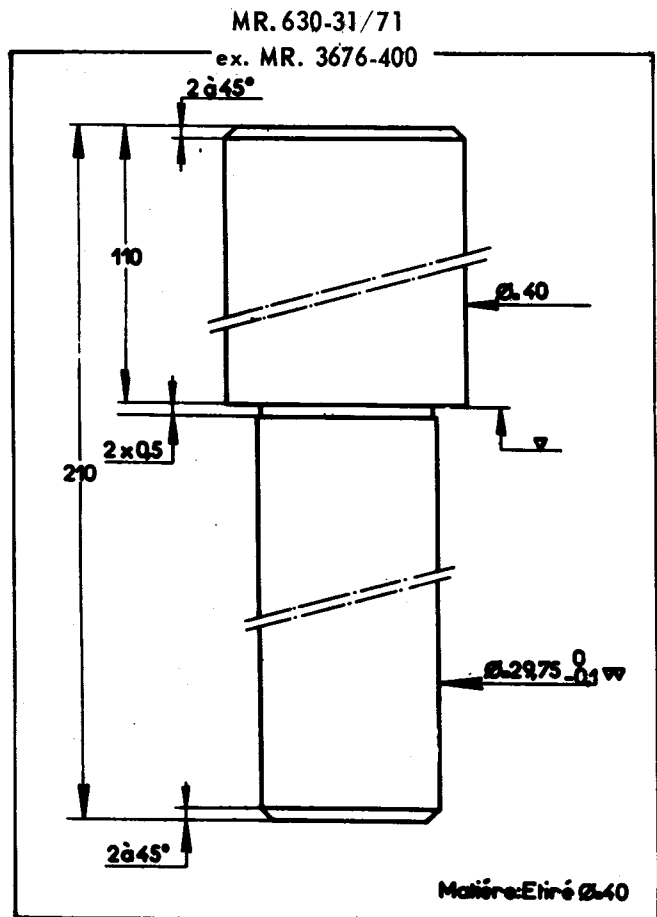
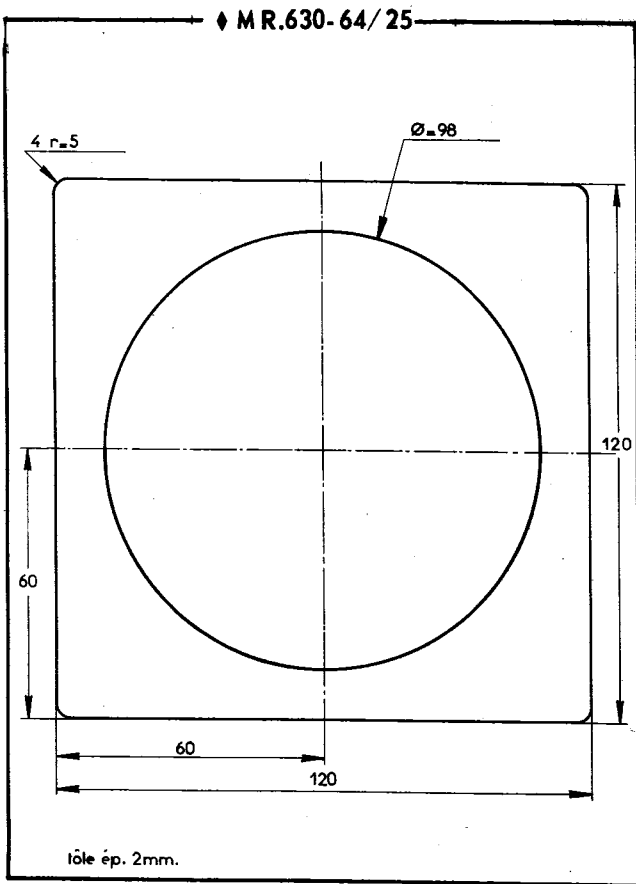
DESIGNATION	NUMEROS Méthodes-Réparations		REFERENCE de l'outil vendu
	Ancien	Nouveau	
Accessoires pour banc d'essais d'hydrauliques			3655-T
Cône pour joint torique de vis de purge de joncteur			2225-T
ESSIEU AVANT.			
Support pour demi-essieu avant à l'étau	MR. 3053-120	MR. 630-43/8	
Tas et mandrin pour montage du joint avant du corps d'essieu	MR. 3676-140	MR. 630-34/17	
Mandrin pour montage du joint arrière du corps d'essieu	MR. 3676-150	MR. 630-31/60	
Appareil pour contrôle et réglage de la chasse			2321-T
Grain pour la mise en place du siège inférieur de rotule		MR. 630-21/23	
ESSIEU ARRIERE.			
Support pour bras d'essieu arrière à l'étau	MR. 3053-90	MR. 630-43/5	
Clé pour vis de carter d'embrayage (méplats)			1677-T
Extracteur de couronne extérieure de roulement extérieur du moyeu de tambour arrière			2019-T bis 2405-T
Extracteur décolleur			
Mandrin pour montage de joint de roulement extérieur arrière	MR. 3676-170	MR. 630-31/72	
Pince pour dépose et pose du ressort de segments de freins			2110-T
Outil pour dépose et pose des calottes de ressorts d'appui des segments de freins			3556-T
Mandrin pour rectification des tambours arrière			3566-T
Brides de montage des cuvettes extérieures de moyeu arrière	MR. 4114	MR. 630-64/23	
Comparateur			2437-T
Appareil de centrage des garnitures			3565-T
Montage pour sertir les cames de réglage des segments de frein		MR. 630-62/17	
SUSPENSION.			
Clé dynamométrique			2473-T
Support pour cylindre de suspension	MR. 3407-30	MR. 630-43/24	
Banc d'essais pour organes hydrauliques fonctionnant au LHS 2 (rouge)			2290-T
Banc d'essais pour organes hydrauliques fonctionnant au LHM (vert)			3654-T
Support pour cylindre de suspension			2293-T

DESIGNATION	NUMEROS Méthodes-Réparations		REFERENCE de l'outil vendu
	Ancien	Nouveau	
Support de correcteur de hauteur	MR. 3053-260	MR. 630-43/16	2218-T
Raccord de purge pour correcteur de hauteur			
DIRECTION.			
Support pour maintien de la direction à l'étai.....			1999-T
Extracteur de jumelle centrale			1967-T
Extracteur d'axe d'attelage du piston à la tige de commande de crémaillère			1969-T bis
Clé pour écrou de réglage des embouts.....			2186-T
Clé pour tige de commande de crémaillère			1982-T
Extracteur de rotule centrale			1966-T
Arrache-rotule de crémaillère et du levier d'accouplement			1964-T bis
Grain pour arrache-rotule			1968-T
Support de comparateur pour réglage du pignon de direction			1997-T
Comparateur			2437-T
Clé dynamométrique à flexion (0 à 14 m.kg)			2471-T
Cale pour logement de joint torique de piston de commande de crémaillère			1983-T
Mandrin, bague, cône pour montage du joint téflon			
Extracteur pour axe d'accouplement de commande de crémaillère	MR. 3404-50 a	MR. 630-22/9 a	
Clé pour bouchon de poussoir de crémaillère	MR. 3691-70	MR. 630-16/7	
Mandrin pour montage des silentblochs de barre de direction	MR. 3676-110	MR. 630-31/57	
Support pour commande de crémaillère	MR. 3407-20	MR. 630-43/23	
Embout pour écrou de relais			3506-T
FREINAGE.			
Clé pour bouchon de commande hydraulique de frein	MR. 3691-50	MR. 630-16/5	
Support pour pistons de bloc hydraulique	MR. 3053-210	MR. 630-43/13	

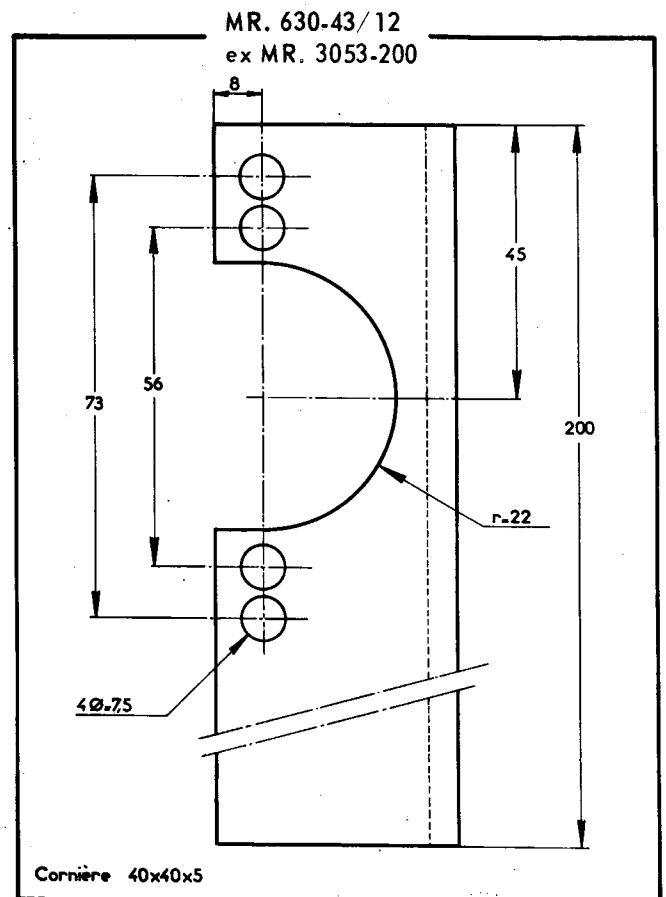
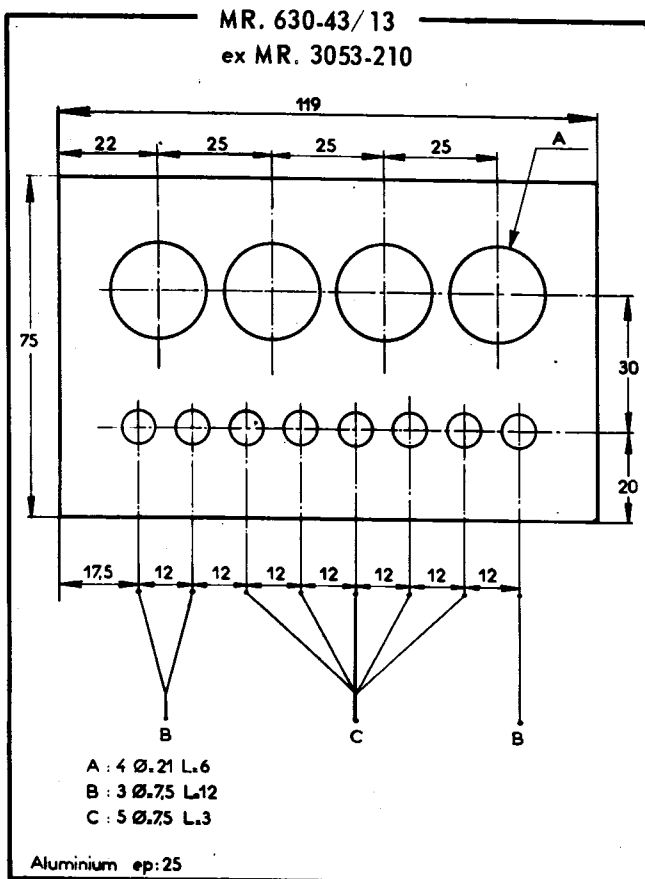
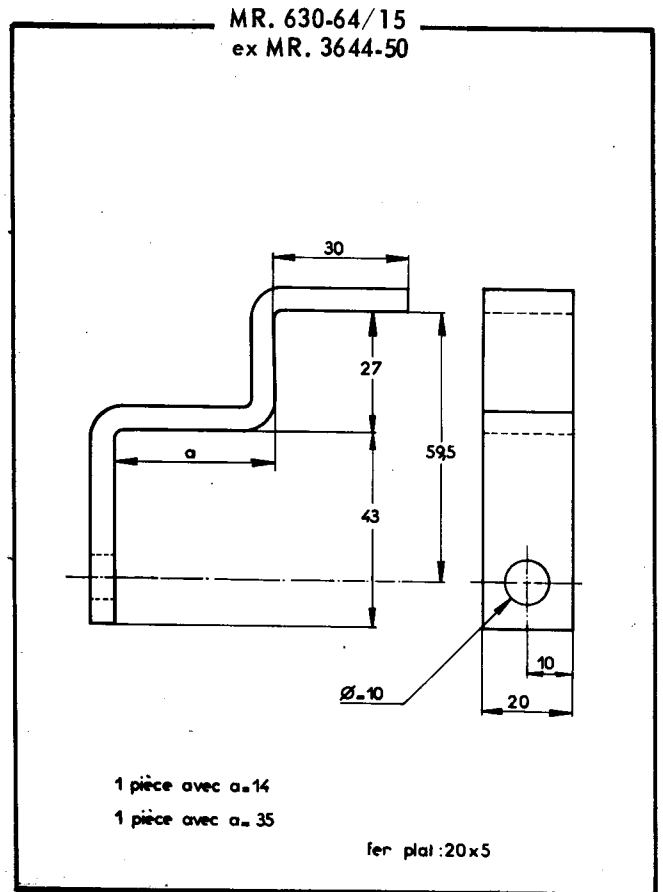
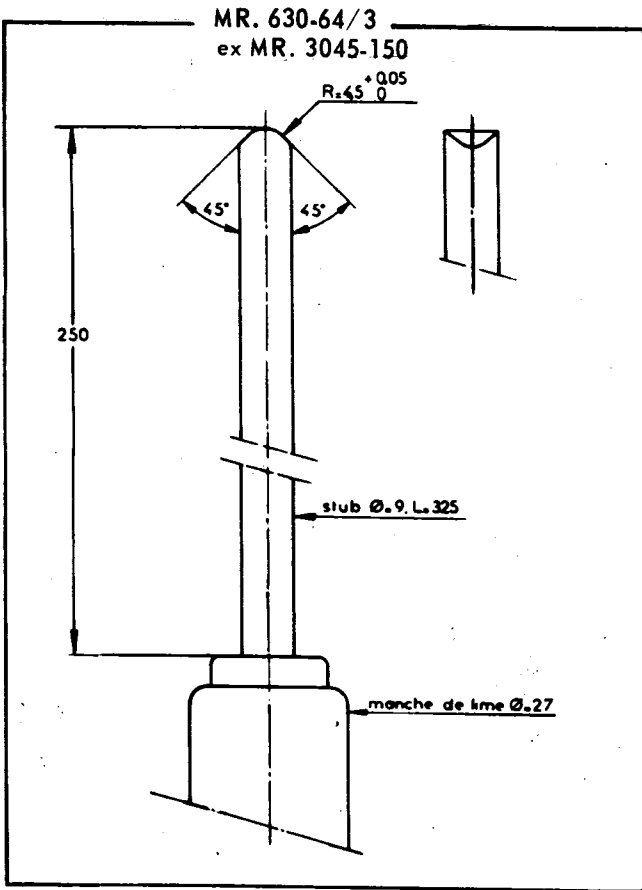


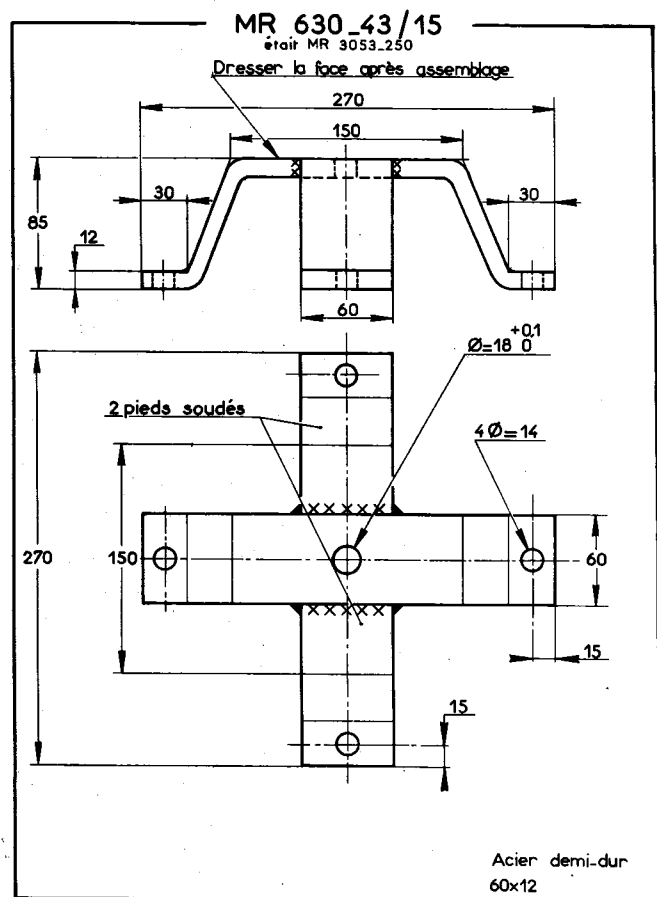
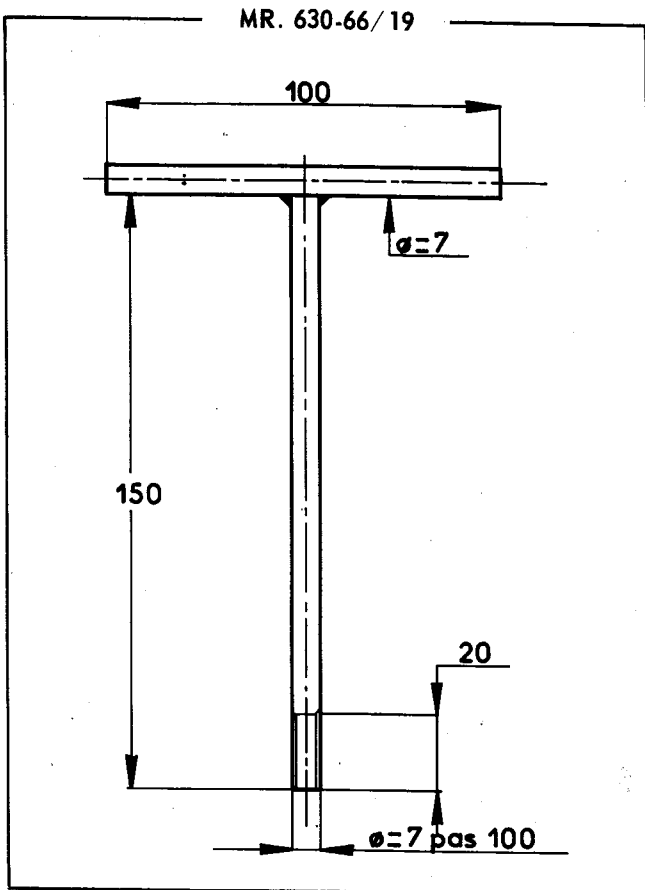
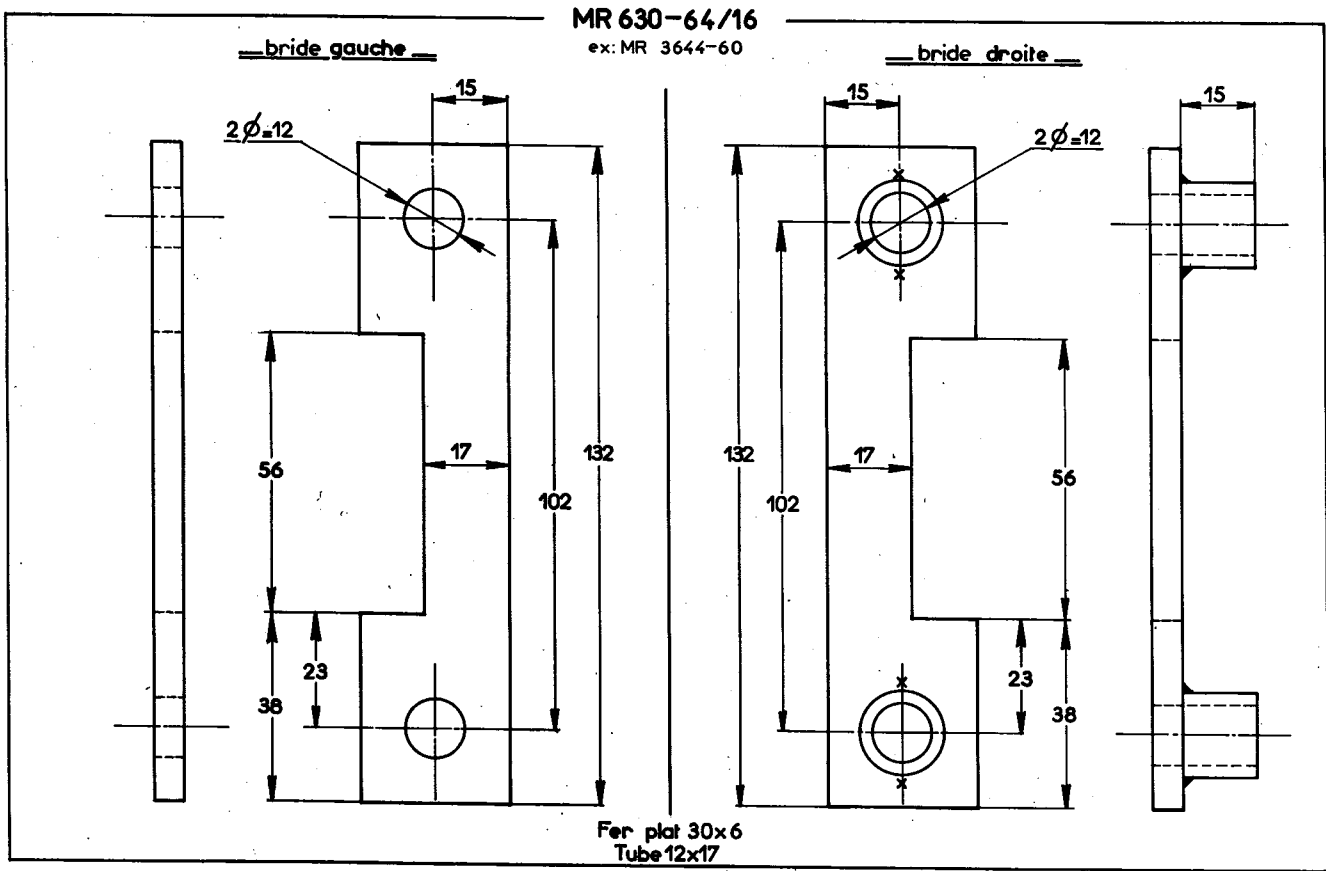
Correctif N° 2 au Manuel 583-3

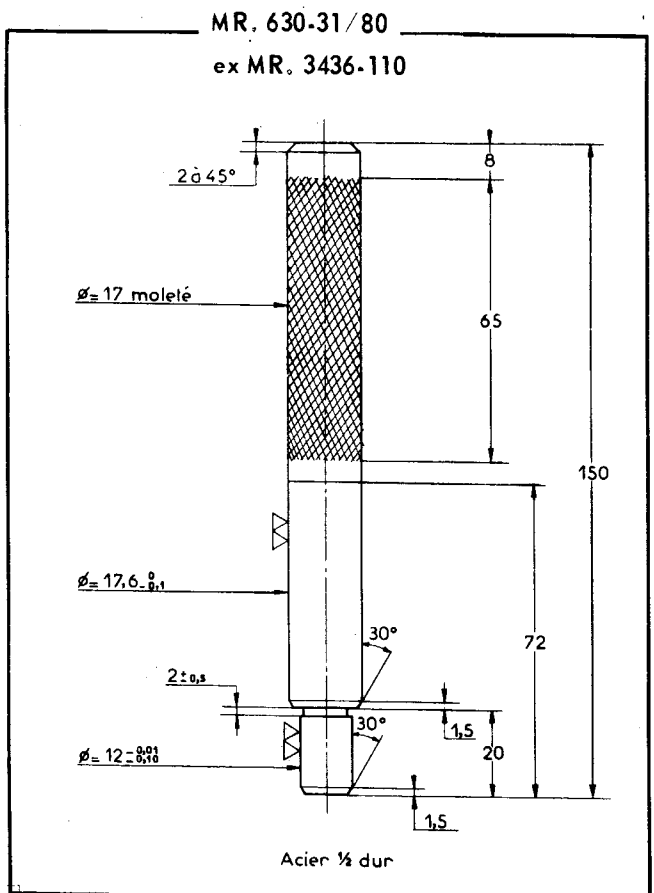
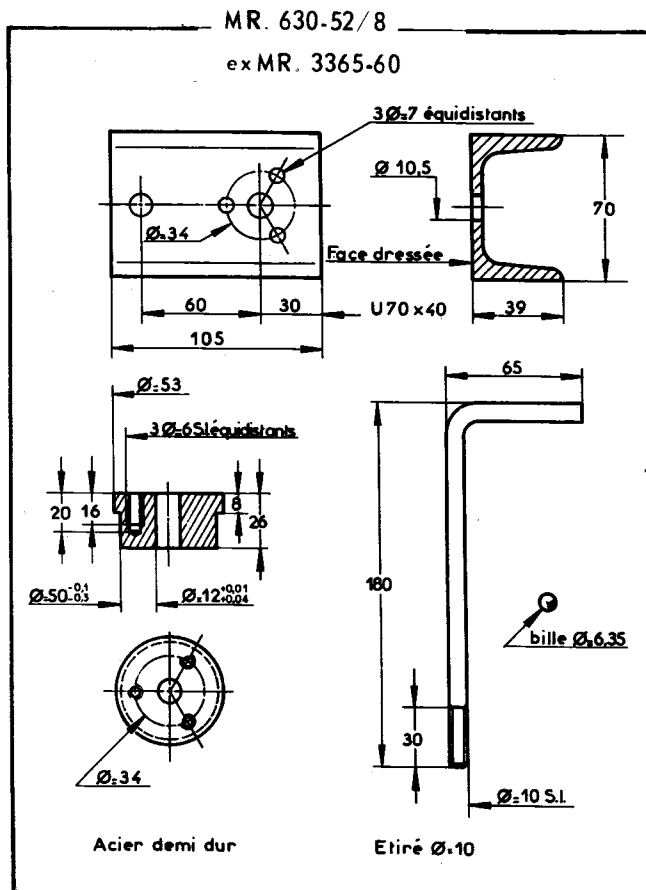
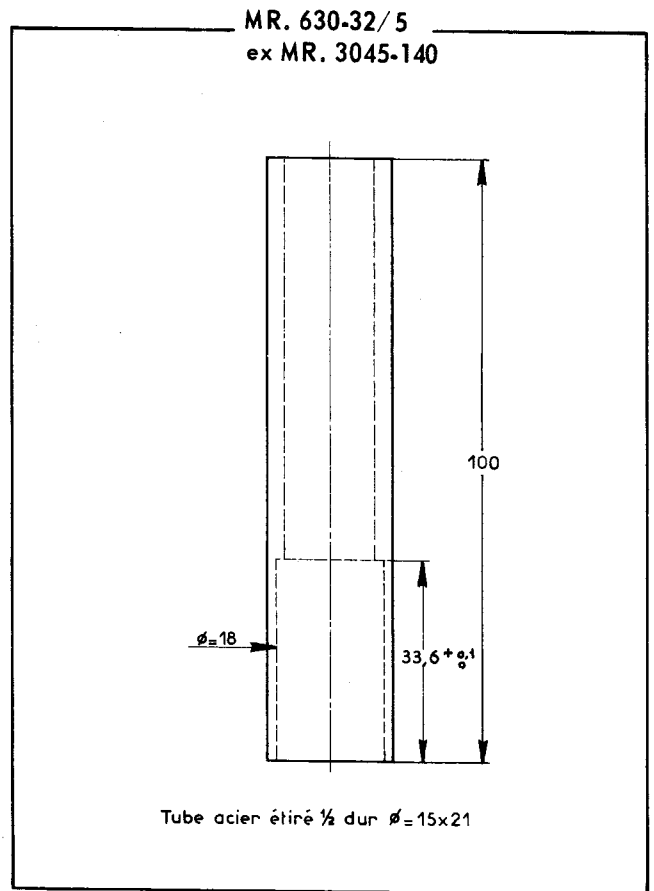
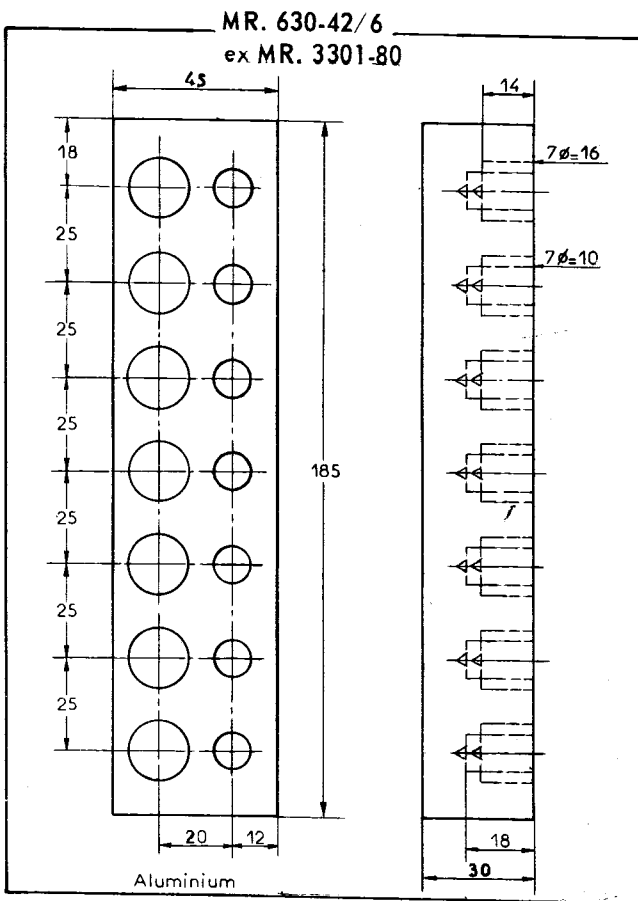




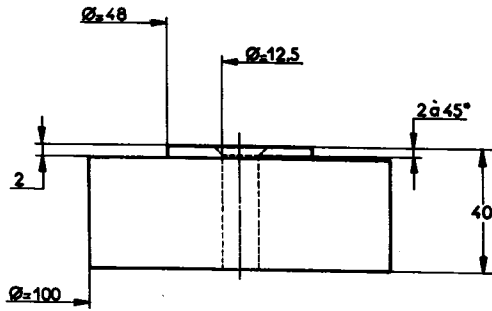
Correctif No 3 au Manuel 583-3





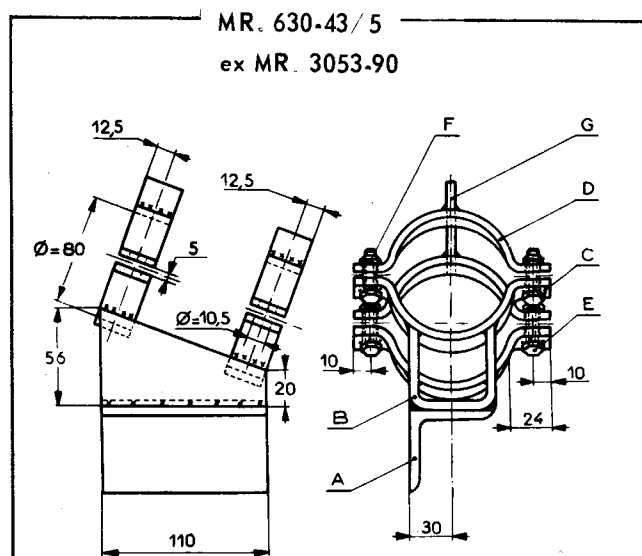
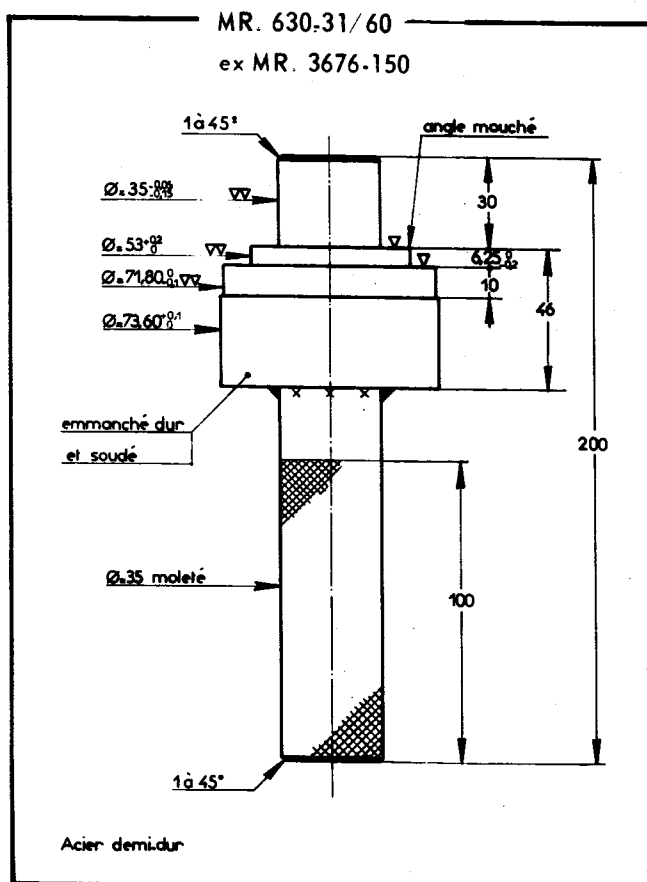
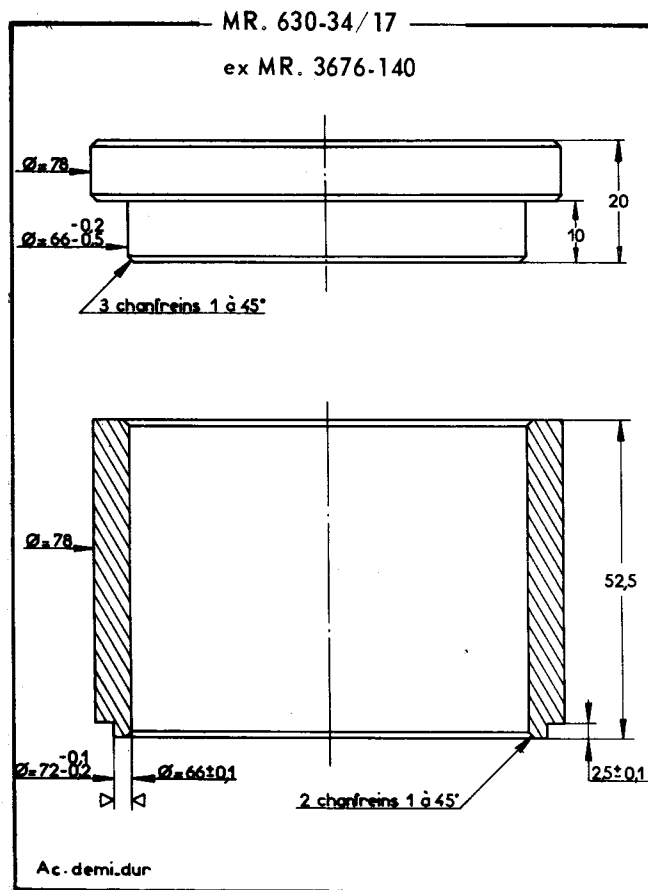
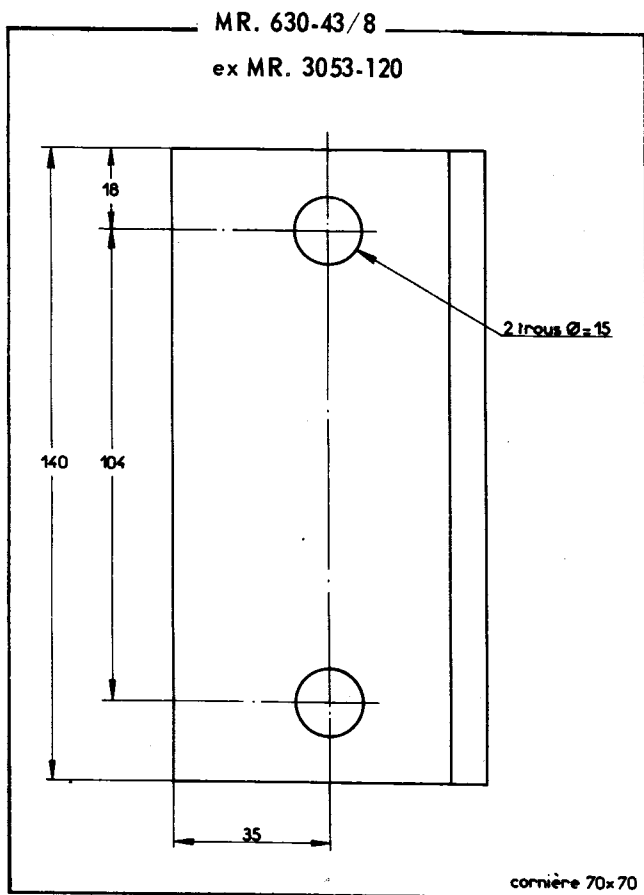


MR. 630-34 / 18
ex MR. 3676-200

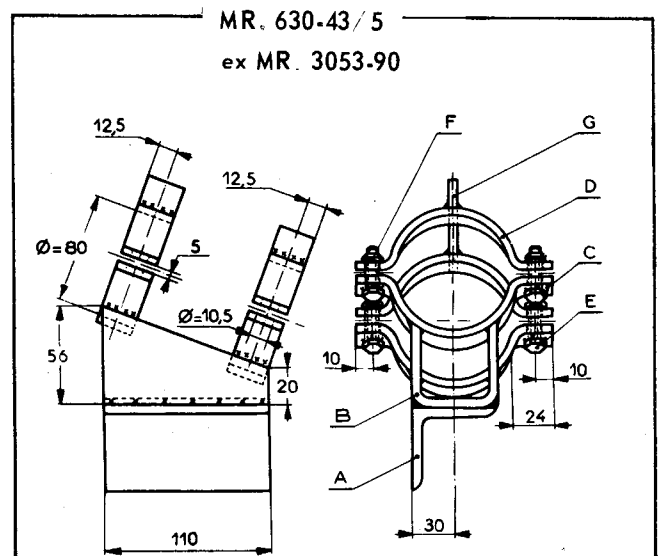
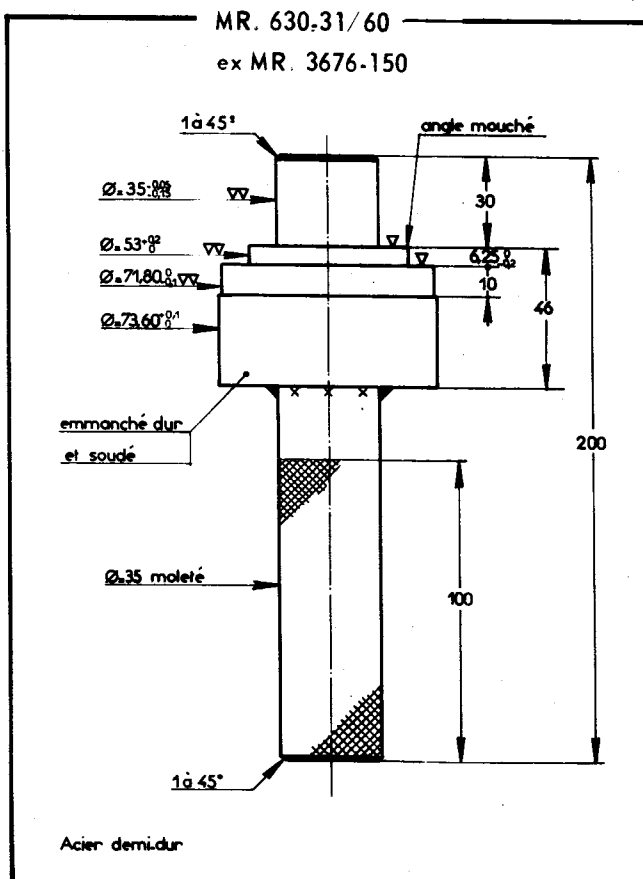
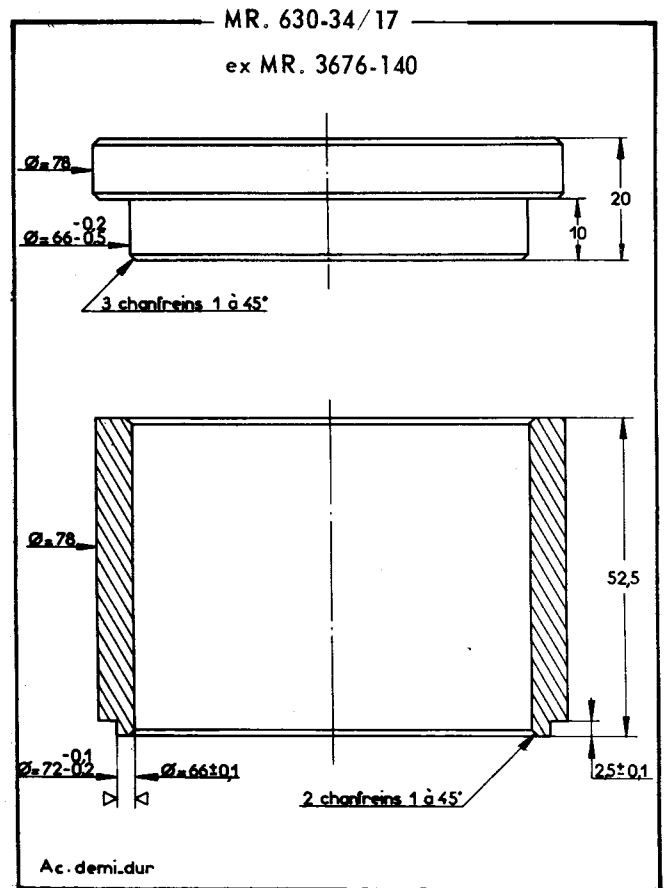
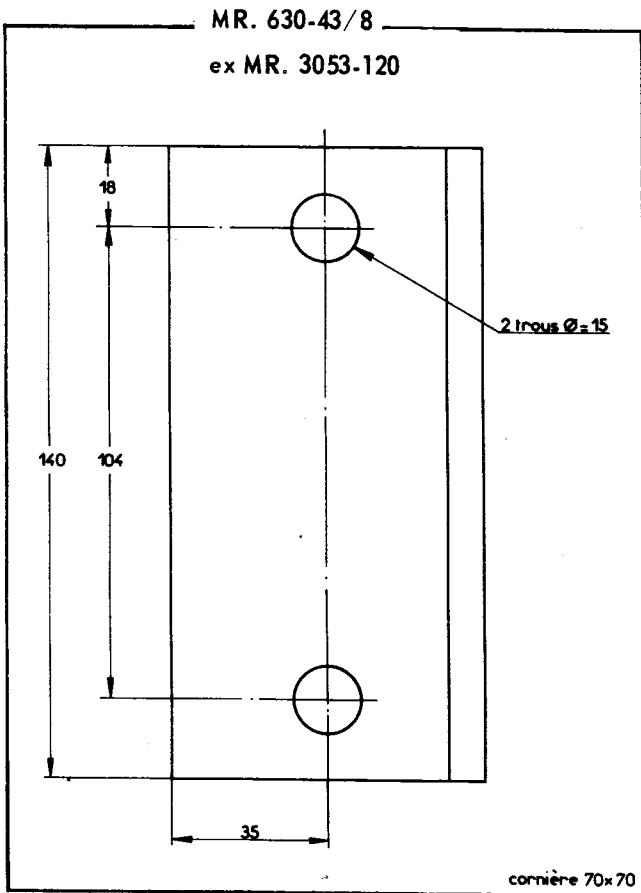


▽ partout

Acier demi-dur

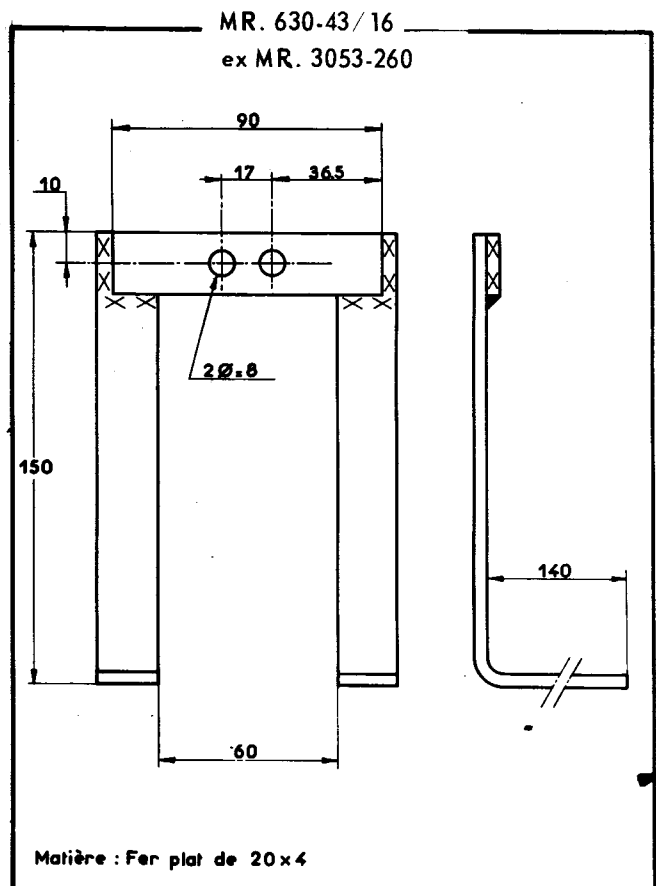
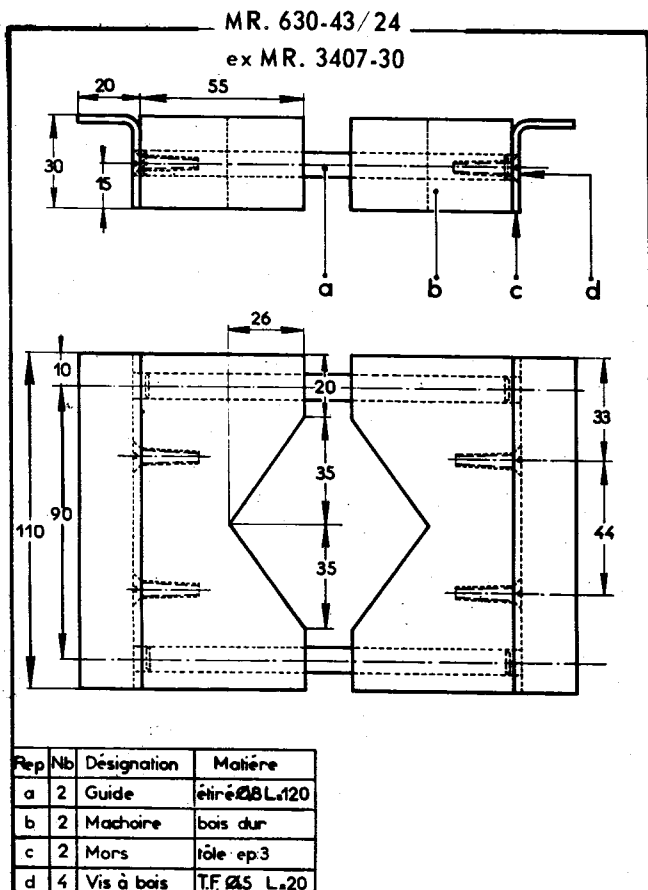
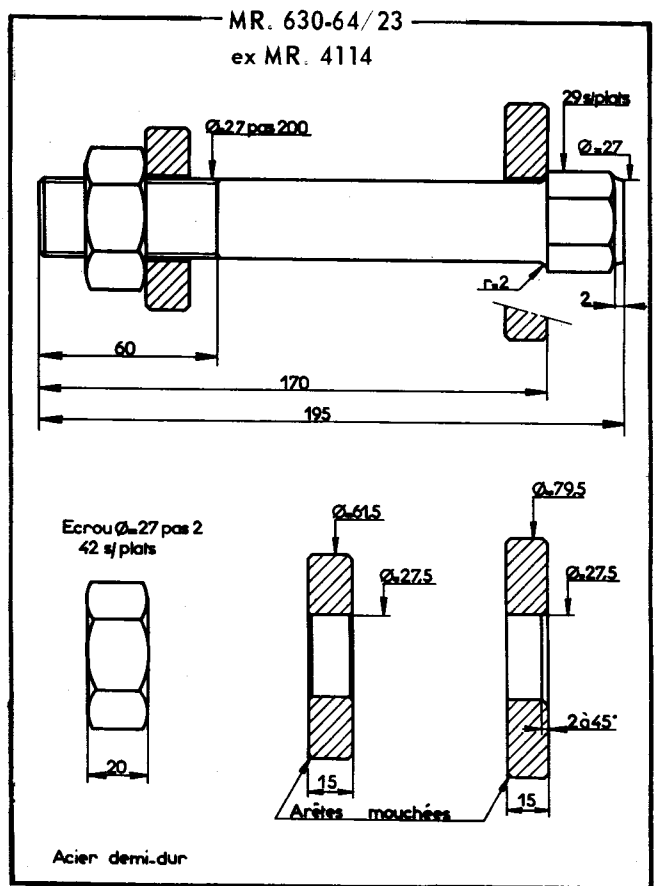
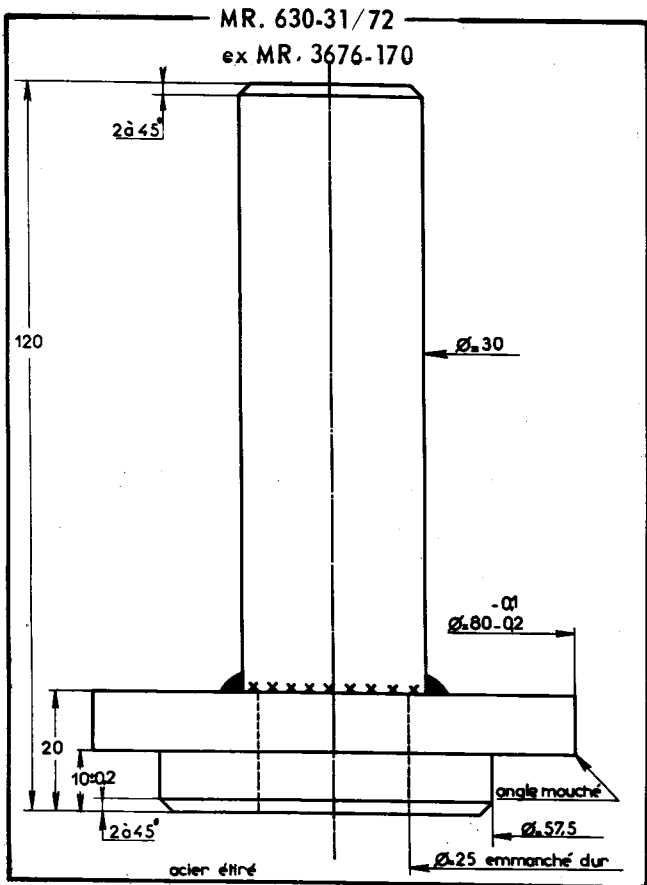


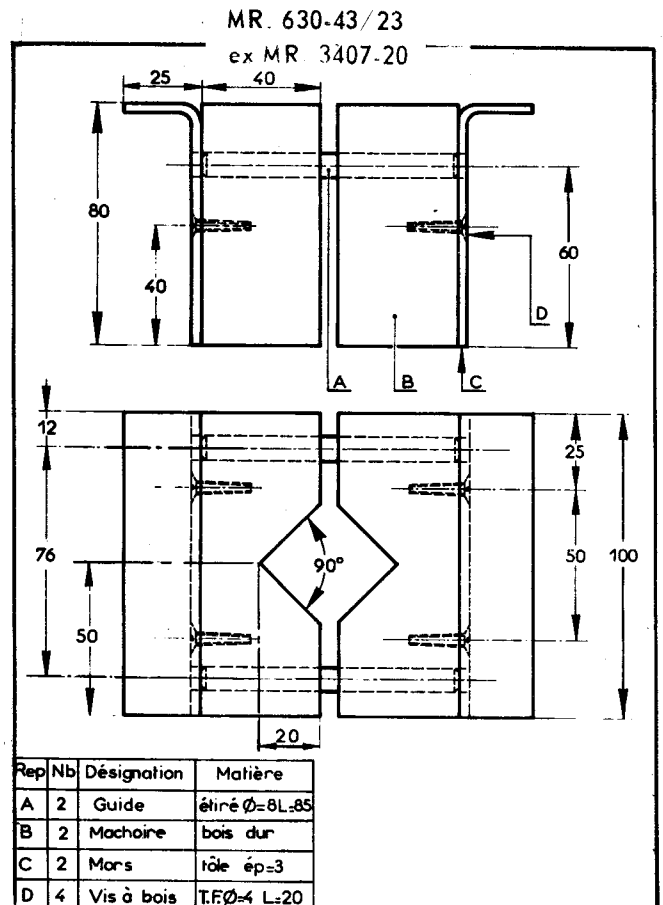
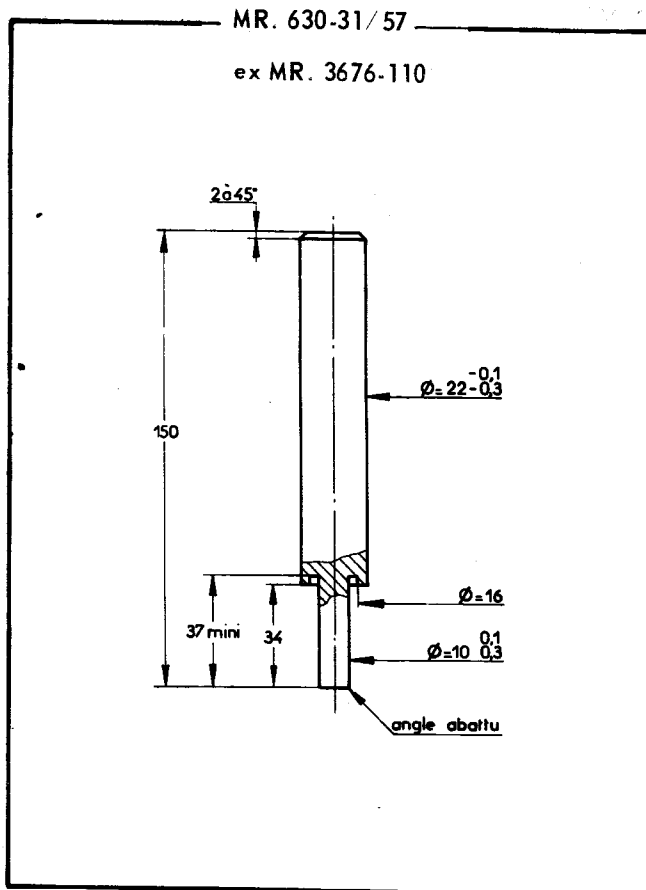
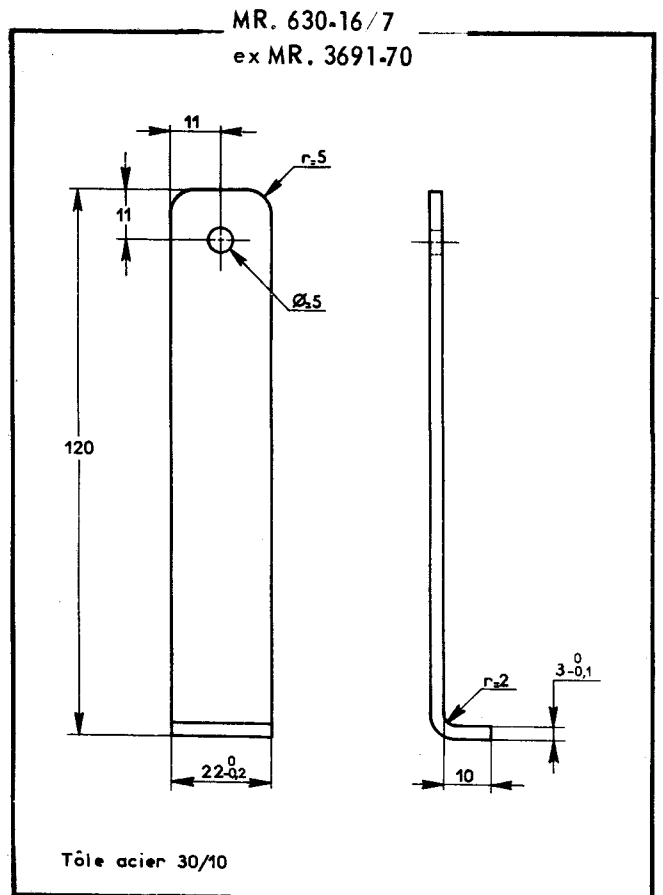
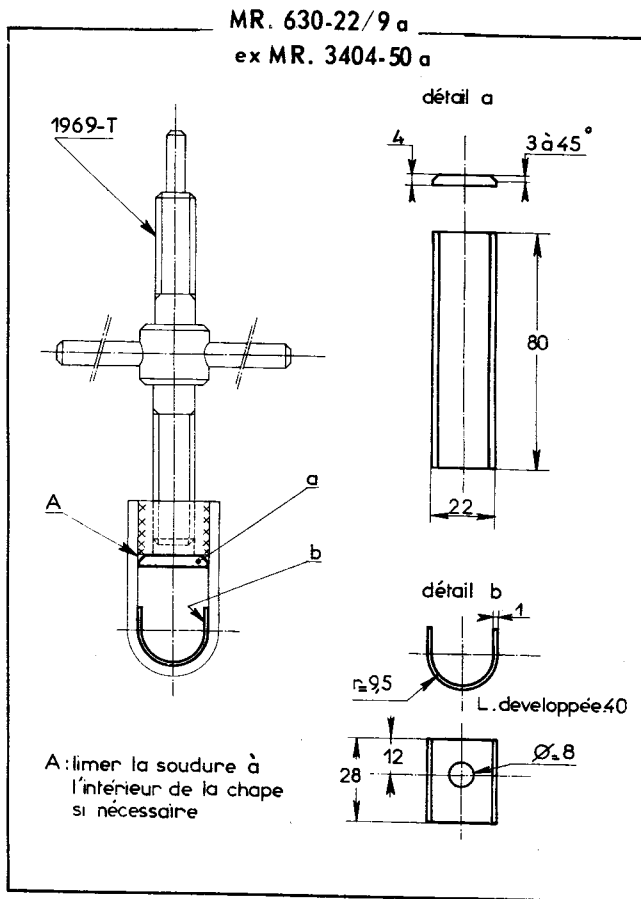
N°	Qté	Désignation
A	1	Cornière de 60x60x6 longueur = 110
B	1	Tôle épaisseur = 4 long. développée = 170 soudée sur A
C	2	Demi-colliers tôle épaisseur = 4 largeur = 25 longueur développée = 180 soudés sur B
D	2	Demi-colliers tôle épaisseur = 4 larg = 25 long. développ. = 180
E	4	Boulons $\varnothing=10$ pas 1,5 longueur = 30 soudés sur C
F	4	Ecrous $\varnothing=10$ pas 1,5
G	2	Pattes épaisseur = 4 long. 25 hauteur = 20 soudées sur D

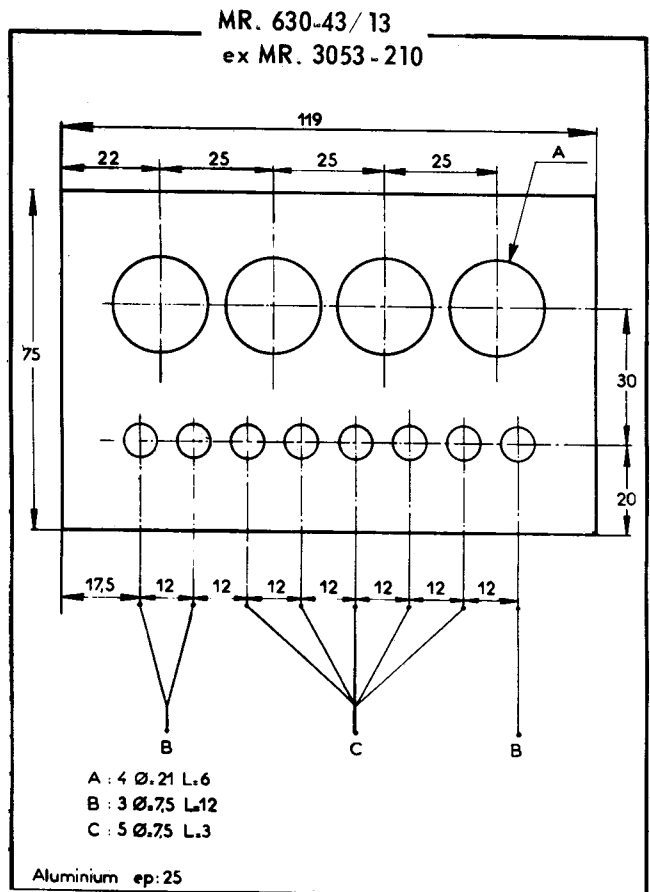
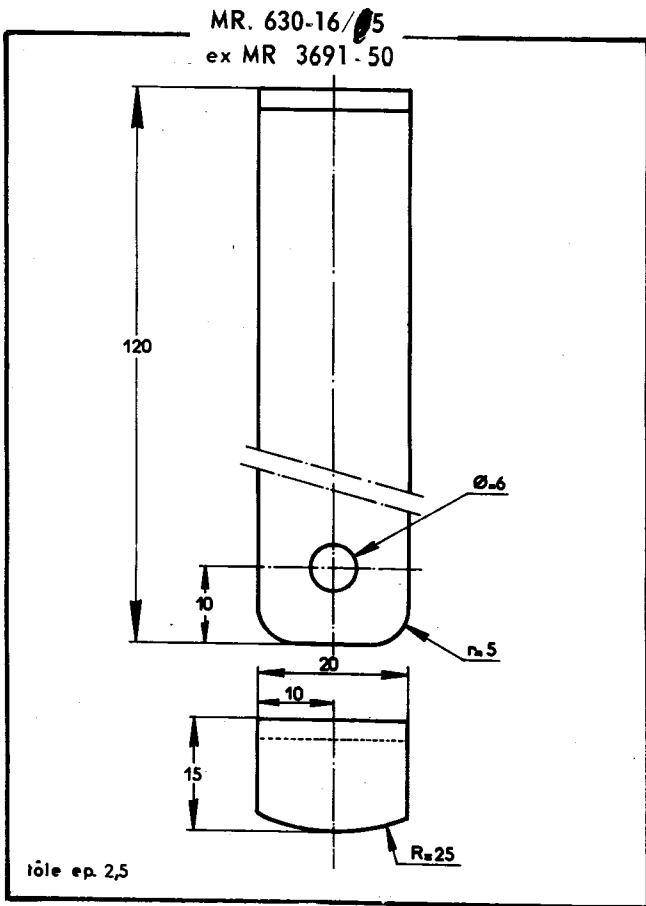


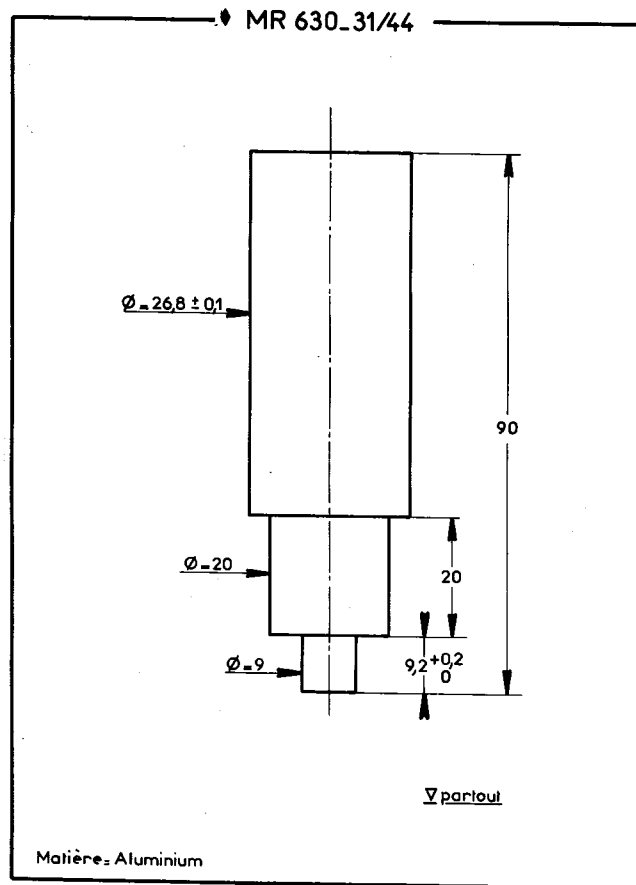
N°	Qté	Désignation
A	1	Cornière de 60x60x6 longueur = 110
B	1	Tôle épaisseur = 4 long. développée = 170 soudée sur A
C	2	Demi-colliers tôle épaisseur = 4 longueur = 25 longueur développée = 180 soudés sur B
D	2	Demi-colliers tôle épaisseur = 4 long.=25 long. développ.=180
E	4	Boulons $\varnothing=10$ pas 1,5 longueur = 30 soudés sur C
F	4	Ecrous $\varnothing=10$ pas 1,5
G	2	Pattes épaisseur = 4 long. 25 hauteur = 20 soudées sur D

Suspension

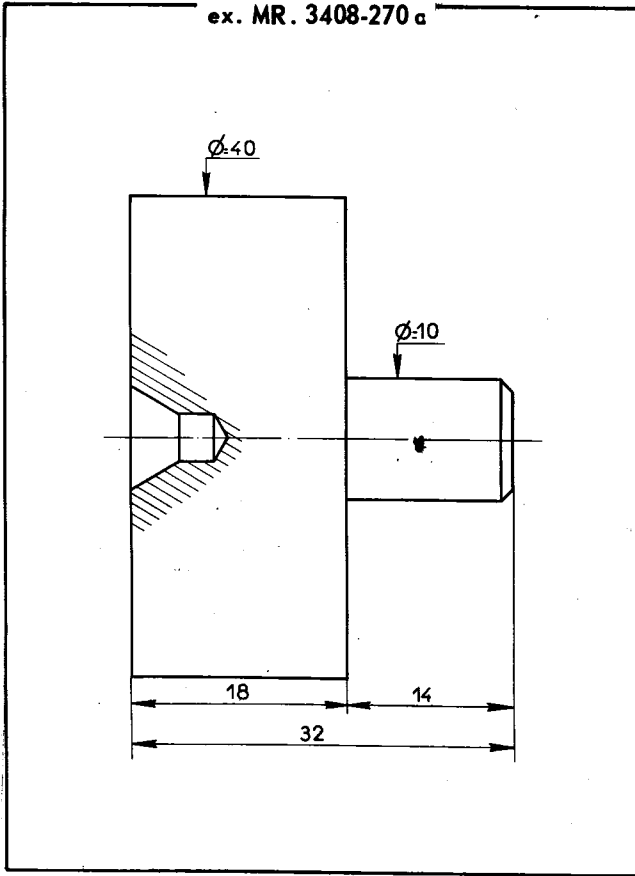








MR. 630-21/23
ex. MR. 3408-270 a



MR. 630-62/17
ex. MR. 3354-40

